

# Selva misionera

NIVEL DE EDUCACIÓN PRIMARIA / 1.º GRADO  
CIENCIAS NATURALES

Palabras clave: observación / descripciones / biodiversidad / seres vivos / selva



## Selva misionera



Fuente: [Wikipedia](#)

EDUCACIÓN PRIMARIA / PRIMER CICLO

Curso: 1.º grado

Ciencias Naturales

## Presentación

Esta propuesta presenta un recorrido posible para comenzar a construir el concepto de biodiversidad. Para hacerlo, parte de los fundamentos del Diseño Curricular para mostrar diversas selvas, por ejemplo, y luego construye una conceptualización de este bioma. Posteriormente, se vuelve a abrir la observación, ahora enfocada específicamente en la selva misionera. En este detalle del ecosistema, se observa particularmente la diversidad de las formas de vida, la riqueza de especies, como una primera aproximación a la conceptualización de la biodiversidad.

Para realizar las actividades, se sugiere utilizar imágenes, videos y sonidos, adecuando las posibilidades a las realidades de cada escuela, docente y grupo. En este mismo sentido, se proponen diversos tipos de registro, reconociendo que existen distintos grados de alfabetización en primer grado.



# Esquema de la propuesta

## **Clase 1.** ¡Nos vamos a la selva!

**Recuperación de ideas y saberes sobre el tema a través de una descripción intuitiva** del ambiente selva, listando las especies que los y las estudiantes imaginan encontrar.

## **Clase 2.** Las selvas del mundo

**Reconocimiento de selvas en distintas partes del mundo** a través de un material audiovisual.

**Obtener información** a partir de un video para contrastar con ideas previas.

## **Clase 3.** Una de las selvas argentinas: la selva misionera

**Presentación con materiales de apoyo. Lámina y video.** Se presenta y profundiza la exploración de la selva misionera.

**Descripción del ambiente en términos climáticos:** observación de la escala de los cursos de agua como indicador de la disponibilidad constante de agua. Otros factores: temperatura, lluvias, etcétera

## **Clase 4.** ¿Por qué es tan especial la selva?

**Presentación de la biodiversidad con materiales audiovisuales.** Identificación y registro de la cantidad de especies diferentes presentes en ese ambiente como una primera aproximación al concepto de biodiversidad.

## **Cierre**

**Elaboración** de una lámina colaborativa.



## Clase 1. ¡Nos vamos a la selva!

*El objetivo de esta instancia es recuperar las ideas y los saberes que tengan los chicos y chicas sobre las selvas a través de una descripción intuitiva de este ambiente. Para ello, se iniciará con un diálogo con toda la clase proponiendo que imaginen un viaje a la selva.*

*Para introducir este momento, proponemos el siguiente video con una canción de Mariana Baggio, llamada “Los exploradores”, para que puedan cantarla con los niños y niñas. Esta canción (u otra propuesta que ustedes conozcan) les permitirá construir la idea del viaje de exploración que se pretende propiciar en esta propuesta. Les acercamos tres formas de acceder a la canción para que puedan elegir según las posibilidades de conexión a internet de la escuela:*

- *[Música para soñar: Los exploradores](#) - Canal Pakapaka, en YouTube.*
- *[Los exploradores](#), en Spotify.*
- *Letra de “[Los exploradores](#)”, en Genius Lyrics.*

*Otra opción es ambientar el aula a partir de sonidos de la selva y usarlos para generar una inmersión sensorial en la temática. Por ejemplo, se los puede hacer ingresar al aula u otro ambiente caminando despacio, en silencio, con poca luz para representar la oscuridad de la selva y con sonidos en un volumen alto mientras se los rocía sutilmente con agua en un difusor. Esta inmersión propicia el uso de otros sentidos para conectar con la temática.*

## Actividad

¿Adónde están viajando los exploradores que escuchamos en la canción? ¿Ustedes quieren que viajemos a la selva? Tendremos que ir muy lejos... ¿Qué llevarían para ese viaje?

*Estas preguntas son una invitación a pensar desde un lugar diferente y a prepararnos —aunque sea imaginariamente— para reconocer ese ambiente que muchas asumimos distinto.*

¿Con qué se imaginan que nos encontraríamos si fuéramos de excursión por una selva? ¿Alguno de ustedes estuvo en una selva alguna vez?

*A partir de esta indagación, se propone que el o la docente recupere los diferentes aportes que realicen los y las estudiantes y los registre en un afiche que será retomado en clases posteriores. Este afiche podría quedar pegado en la pared del aula. En él, se podrán registrar los nombres de cada elemento mencionado (animales, plantas, características, etcétera) o traer una serie de imágenes fotográficas o dibujos reales de especies preparadas para pegar en el afiche. Si se opta por esto último, se recomienda anticipar cuáles serían las ideas que los chicos y chicas podrían tener sobre la selva, para llevar dichas imágenes. En caso de que en la conversación surgiera alguna diferente de las previstas, se puede dibujar.*

*A modo de ayuda, les acercamos algunas de las posibles respuestas de los y las estudiantes con las cuales pueden realizar una búsqueda de imágenes:*

- *Por lo que se menciona en la canción: león, cocodrilos, tigres, culebras, ave, serpiente.*
- *Por diferentes representaciones sociales que circulan vinculadas con la selva: palmeras, árboles grandes, enredaderas, lianas, cascadas, mono, hipopótamos, elefantes, mariposas, tucanes, loros, jirafas, ranas, camaleones, mosquitos, arañas, yagüareté o leopardo, pantera, águilas.*

*Esta recuperación de los nombres es una primera aproximación al reconocimiento de las especies presentes en este ambiente. Dado que se está trabajando con las ideas previas, pueden surgir nombres de especies que no habiten realmente en este tipo de bioma (por ejemplo, el león y la jirafa). Sin embargo, en este momento no es necesario abordar ese preconcepto.*

## Clase 2. Las selvas del mundo

*En este momento, será importante mantener visible el afiche con los animales, plantas y características que se mencionaron en la clase 1.*

*El objetivo de esta clase es presentar la variedad de selvas, como bioma, que poseen características en común y características propias según su ubicación geográfica.*

### Actividad 1

Para llegar a la selva, ¿a qué lugar del mundo tendríamos que ir? ¿Habrá selva en muchos lugares o en sitios que quedan lejos de acá?

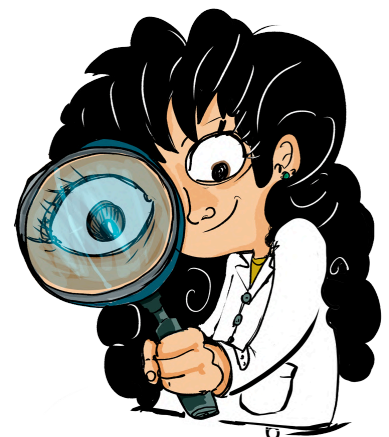
Vamos a usar este material como fuente de información para descubrir en qué lugares del planeta Tierra encontramos selvas.

*En un primer momento, el o la docente recogerá los aportes que surjan en la clase sobre los posibles lugares donde encontrar una selva. Después, se presentará un material donde se muestra que existen selvas con características diferentes en distintos lugares del planeta.*

*A continuación, se ofrecen dos materiales que pueden proyectarse para verlos junto al grupo clase (en caso de contar con el equipamiento necesario) o se pueden imprimir para visualizar en pequeños grupos.*

- *En [este enlace](#), encontrarán un mapa con las selvas delimitadas.*
- *En la página 10 de [este material](#) encontrarán otra lámina con más información acerca de estos ambientes.*

Miren atentamente las fotografías de las diferentes selvas que hay en la Tierra. Todas estas son selvas: ¿en qué son diferentes?, ¿en qué se parecen?



*Al visualizar el material, se sugiere llamar la atención sobre las características que se van observando. En un primer momento, sugerimos que los y las estudiantes puedan tener un tiempo en silencio para observar con detenimiento las imágenes. Se espera generar un momento de intercambio y conversación que será clave para esta instancia. Durante este intercambio, se dirigirá el diálogo hacia la identificación de las características distintivas y singulares de cada selva y, a la vez, a los rasgos que tienen en común.*

*No es el objetivo de esta actividad que conozcan con exactitud los lugares geográficos o dónde está ubicada cada selva. La intención es que puedan pensar que existen muchos lugares del mundo con este bioma. También, es recomendable invitar al grupo clase a localizarse en el mapa y observar dónde se encuentran las distintas selvas, con referencias a lo cercano y lejano.*

*Dado que todos estos ambientes guardan similitudes, esto nos permite comenzar a representar o delinear la noción del bioma selva como unidad, siguiendo con los lineamientos propuestos en el Diseño Curricular para este nivel (Córdoba, Ministerio de Educación [ME], 2012). En general, los biomas selváticos tienen en común cuatro características principales: altas temperaturas, en promedio, a lo largo del año; gran cantidad de precipitación en forma de lluvia durante todo el año, incluso con épocas de mayor abundancia; suelos pobres en nutrientes y gran cantidad de especies y muy diversas (riqueza de especies). En este grado, nos centraremos en que se aproximen a reconocer la abundancia de agua y la inmensa riqueza de especies.*

*En particular, se ofrece un breve resumen de las características distintivas de cada selva, con el sentido de aportar saberes específicos para el o la docente.*

**En los cuadernos de clases, peguen y coloreen alguno de estos animales. Lean sus características para conocerlos un poco más.**

*A continuación, ofrecemos un imprimible con tarjetas de diversos animales, con su imagen y sus características. Pueden acceder a este material haciendo clic en [este enlace](#). Al usar estas imágenes, notarán que algunos animales se presentan en singular mientras que otros lo hacen en plural. Cuando encuentren a estos últimos, sepan que se está presentando un grupo de animales con características morfológicas similares que responden a ese nombre general y que, luego, existen nombres específicos para cada especie.*



## Actividad 2

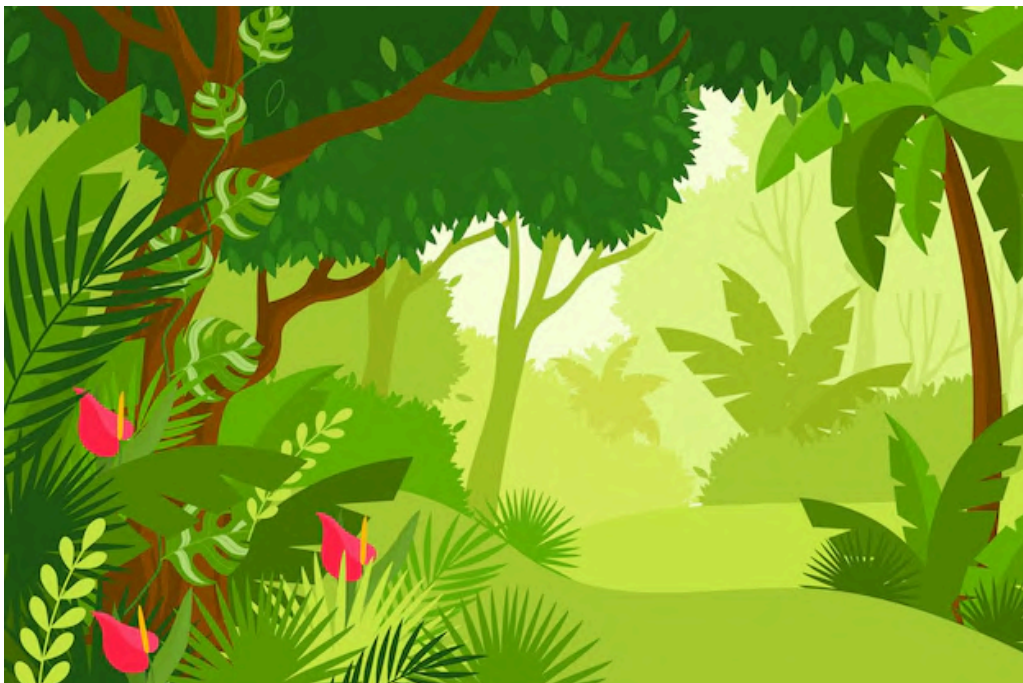
Ahora que ya conocemos que en el mundo hay muchas selvas, ¿cómo nos damos cuenta que son selvas y no otros ambientes naturales?

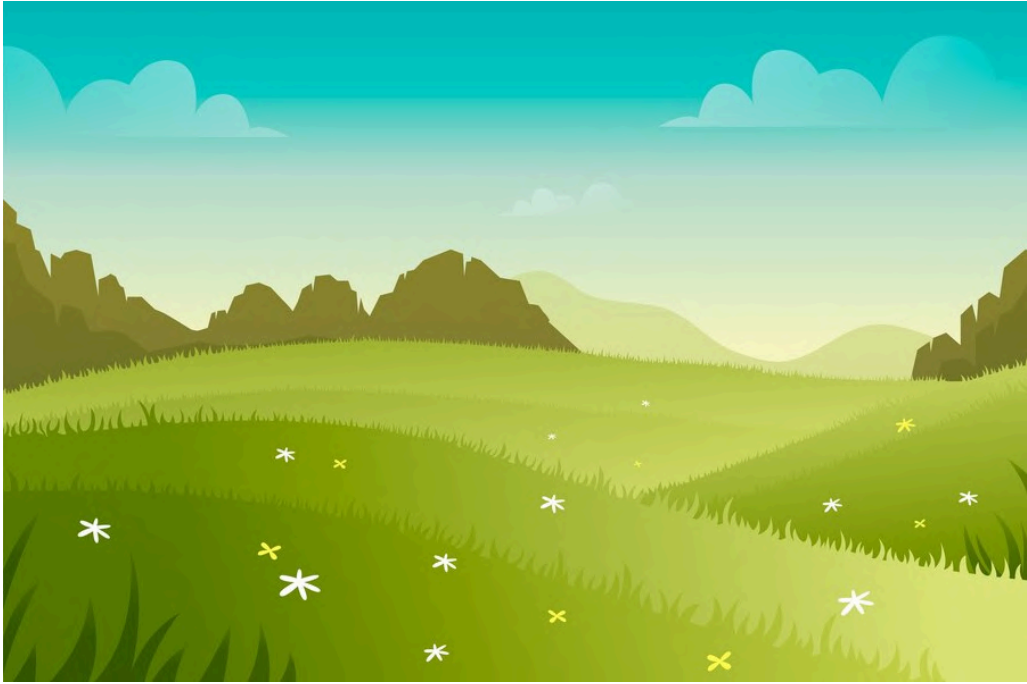
*Para retomar lo trabajado y lograr un indicador de conceptualización sobre la representación del bioma selva, se propone la identificación del ambiente por comparación, entre otros esquemas posibles.*

*Será importante retomar sus saberes y lo que ha surgido al ver las láminas e imágenes anteriores, teniendo en cuenta que siempre hay muchas plantas, que estas son muy altas (llegan a superar los 30 metros), que hay enredaderas y plantas que crecen sobre otras plantas y que, además, el suelo siempre está lleno de hojas secas y es muy raro que le llegue la luz del Sol.*

*A partir de esto, se propone una actividad de comparación de ambientes.*

Observen estas imágenes. ¿Cuáles de ellas muestran una selva? ¿Cuáles no? ¿Cómo se dan cuenta, cómo las identifican?







Fuente de las imágenes: [Freepik](#)

Para descargar las imágenes, hagan clic en [este enlace](#).

Peguen en el cuaderno solo las imágenes que muestran la selva.

*Se sugiere ofrecer las imágenes impresas a color o en escala de grises, según sus posibilidades, para que los chicos y chicas puedan pegarlas en sus cuadernos y marcar allí cuáles identifican como selvas.*

*Como actividad optativa, les ofrecemos estas otras imágenes de la selva para colorear.*



Fuente: [Desenhopracolorir.com](http://Desenhopracolorir.com)



Fuente: [Cagw](http://Cagw)

Para descargar las imágenes, hagan clic en [este enlace](#).

## Clase 3. Una de las selvas argentinas: la selva misionera

Como ya conversamos antes, hay distintos lugares del mundo que tienen selvas. Hoy vamos a conocer una de las dos selvas que están en Argentina.

*Como vimos, las ideas sobre qué implica el ambiente selvático se construyen a partir de todas las experiencias culturales, como las películas, los dibujos animados, los cuentos, entre otros. Pese a esto, el trabajo previo nos mostró que si bien todas las selvas comparten características, cada una tiene las propias. Luego de haberlo trabajado, nos centraremos en explorar las características de este ambiente y la diversidad biológica que contiene. Para ello, se sugiere centrar la conversación en aspectos descriptivos o comparaciones relacionadas con el entorno o las especies conocidas.*

*Las actividades se desarrollarán, en lugar de ir a visitar el ambiente, utilizando láminas representativas y videos con paisajes naturales propios de la selva misionera. Se puede ambientar el aula poniendo de fondo sonidos de la selva como, por ejemplo, los que contienen estas dos pistas de sonido ([pista 1](#) y [pista 2](#)).*

*Se espera poder entusiasmar a los chicos y chicas para que observen detenidamente a fin de llevar a cabo una tarea particular: decir cómo es. Así se comienza el trabajo de descripción en ciencias naturales.*

Entonces, vamos a conocer una selva argentina. La llaman “selva misionera o paranaense”, porque la atraviesa el río Paraná.

Vamos a ver juntos un video. ¿Cómo pueden explicar qué es lo que ven en ese lugar? ¿Pueden encontrar diferencias con el lugar en donde estamos?



CLIC [AQUÍ](#) PARA VER EL VIDEO

<https://bit.ly/45QATGo>

*Se sugiere utilizar este recurso audiovisual para presentar el ambiente de la selva, de modo integral, reconociendo sus características en cuanto a la cantidad y la disponibilidad de agua y en cuanto a la cantidad y el tipo de especies de plantas y animales. A su vez, recomendamos comparar y contrastar el entorno conocido con el que se muestra en el video. Además, sería conveniente mirar una vez el video de manera completa y luego repetir el visionado, a fin de observar con mayor detenimiento algunas imágenes. Por ejemplo, en los segundos 0:29 y 0:53 podemos apreciar el río y, luego, en el segundo 0:54 se ven los Saltos del Moconá. Minuto 1:12 se puede mirar la humedad sobre el paisaje y conversar sobre cómo imaginan los chicos y chicas que son las temperaturas de estos ambientes.*

Mientras observamos el video prestemos atención para luego conversar todos juntos sobre estas preguntas:

- ¿Cómo son los ríos que se ven?
- ¿Se ve el suelo?
- ¿Se imaginan cómo será el clima? ¿Hará calor o frío?
- Pensando en esos ríos tan grandes, ¿cómo serán las lluvias?

Ahora, vamos a mirar un dibujo de la selva misionera, como si fuera una foto en la que salieron muchos animales.

*En este caso, vamos a recurrir a un material de la ONG Fundación Vida Silvestre. Esta ilustración se encuentra en la página 10 de este [documento descargable](#). A la vez, el material de lectura que acompaña esta imagen es ideal para enriquecer saberes docentes. Otra posibilidad es usar el video [La selva misionera o selva paranaense](#).*

*Según las posibilidades de la escuela, la imagen puede compartirse usando un proyector, o bien pueden realizarse distintas impresiones a color para que los y las estudiantes trabajen en grupo.*

Veán en detalle la imagen, tómense un tiempo para observar los detalles.

- ¿Cuántos animales encuentran? ¿Los conocen?
- ¿Es fácil contar cuántas formas de plantas distintas hay?
- ¿Cómo usan los animales el paisaje de plantas?

*Esta es una primera actividad exploratoria. Si bien puede suceder que chicos y chicas soliciten los nombres de los animales, es más importante centrarse en su observación y observar también las plantas que componen el paisaje ilustrado.*

Luego de conocer algunas características de la selva misionera o paranaense, escriban en sus cuadernos los nombres de animales o plantas que viven en este lugar de nuestro país.

## Clase 4. ¿Por qué es tan especial la selva?

En la clase anterior, exploramos la selva de Misiones, describimos cómo era y reconocimos que tiene plantas y animales muy distintos de los que podemos encontrar aquí, en la provincia de Córdoba. Ahora vamos a armar un cuadro para dejar un registro de las diferencias entre los animales que encontramos.

*En esta clase, realizaremos una aproximación para reconocer la biodiversidad, en relación con la cantidad de especies y sus características. A la vez, presentaremos el registro usando tablas simples.*

*Para poder realizar la actividad, se necesitarán los materiales de las clases anteriores. A la vez, si cuentan con otros materiales que muestren las características de flora y fauna de la selva misionera (presentes en la biblioteca escolar, por ejemplo), pueden sumarlos para ampliar los recursos.*

## Actividad

*Según las posibilidades, podrán realizar esta actividad en grupos, o bien trabajar todos observando los mismos materiales. Pueden recuperar los que ya se utilizar previamente, a saber:*

- *El video [Selva misionera](#).*
- *[Lámina de la selva misionera](#) del material para docentes de Fundación Vida Silvestre Argentina (p. 10).*
- *El video [La selva misionera o selva paranaense](#).*

*También, es posible incorporar estos otros materiales:*

- *El video [La selva misionera - fauna](#).*
- *La lámina [“Las águilas misioneras”](#) de la Fundación Azara.*
- *La lámina [“Mamíferos de Misiones”](#) de la Fundación Azara.*

Ahora que ya vimos cómo es la selva paranaense o misionera, vamos a tratar de armar grupos de animales. Por ejemplo, ¿cuántos animales distintos hay que tengan cuatro patas? ¿Los contamos? ¿Y cuáles animales andan por la tierra? ¿Cuáles andan por el aire?

*Preguntas como estas, entre otras, tendrán por objetivo propiciar la identificación de las especies según características del cuerpo, formas de moverse, lugares en donde viven (suelo, agua, aire y tierra). También pueden usarse colores, presencia de picos u otras características que surjan. Si se puede, sería deseable también incluir plantas. El sentido de esta actividad es abordar la diversidad de formas y especies.*

*El tipo de registro que se propone implica comenzar a contabilizar cada característica. A continuación, dejamos la tabla para la pregunta propuesta:*

ANIMALES CON 4 PATAS	IIII III...
----------------------	-------------

*Otras preguntas posibles:*

- ¿Encontraron ranas o sapos? ¿Cuántos distintos hay?
- ¿Alguien vio mariposas? ¿De qué colores?

MARIPOSAS	ROJA I NARANJA I ...
-----------	----------------------------

*A la vez, reconocemos que hay características que serán difíciles de cuantificar en forma de registro. Por ejemplo, las formas de los picos de las aves. En este caso, es suficiente reconocer que existen picos distintos en forma, tal vez contabilizar algunas de estas formas.*

*Este trabajo debe quedar visible para poder realizar la síntesis de cierre.*

Todos estos animales son muy diferentes entre sí. Seguro que hay muchos más que no están en las láminas y videos. ¿Cuál es su animal favorito de la selva misionera? Lo dibujamos en nuestras carpetas y escribimos su nombre.

*Este sería un posible cierre parcial para retomar las preferencias de cada estudiante.*



## Cierre

En estas clases, estuvimos explorando las selvas del mundo y conocimos la selva misionera o paranaense. Todo lo que trabajamos nos muestra que en las selvas viven muchas plantas y animales. Nosotros vivimos lejos de la selva, por eso aquí no vemos los mismos seres vivos. Aquí llueve menos que en las selvas y hace menos calor y más frío.

Cuando pensamos en todos los seres vivos, o sea, en todos los animales, las plantas y los hongos, decimos que estamos conociendo la **biodiversidad**.

Para terminar, vamos a armar una lámina para que los chicos y chicas de la escuela conozcan lo que trabajamos sobre la selva. Entre todos, vamos a dibujar algunos de los animales y plantas que reconocimos, las vamos a recortar y pegar en un afiche u otro papel grande.

*La comunicación es una instancia importante para las ciencias naturales. Por lo tanto, será interesante poder mostrar en la cartelera o en alguna pared de la escuela esta producción del grado. Según los dibujos que surjan, podría componerse un paisaje o bien enunciar los distintos personajes que se trabajaron. Esta instancia también servirá para obtener indicadores de qué es lo que más les impactó o recuerdan, por ejemplo. Para inspirarse, pueden escuchar la canción “El yagareté” del grupo Pim - Pau.*

Pueden usar los materiales que más les gusten: lápices, crayones, fibras, lanas, papeles de colores, témperas, fideos para pegar, hojas secas y todo lo que se les ocurra.

Entre todos van a crear su propia “pintura” de la selva misionera reuniendo todas las características que fuimos estudiando en estas clases: sus ríos, su vegetación, sus animales. ¡Anímense a crear!

---

## Referencia

Córdoba. Ministerio de Educación. Secretaría de Educación. Subsecretaría de Promoción de Igualdad y Calidad Educativa. Dirección General de Planeamiento e Información Educativa. (2012). *Diseño Curricular de la Educación Primaria*. Recuperado de <https://bit.ly/3wRAtpq>

# FICHA TÉCNICA

**Secuencia:** Selva misionera

**Nivel:** Primario

**Curso sugerido:** 1.º grado

**Espacio curricular:** Ciencias Naturales

---

## Ciencias Naturales

**Eje curricular:** Los seres vivos

### Objetivos:

- Reconocer algunas características importantes del bioma selva.
- Experimentar diferentes experiencias visuales y auditivas relacionadas con la selva misionera.
- Identificar diferentes partes de los biomas selváticos, zonas acuáticas y terrestres, composición de la vegetación y clima.
- Identificar algunos de los animales que viven en la selva misionera o paranaense.
- Reconocer la biodiversidad de forma y de especies de flora y fauna.

### Aprendizajes y contenidos:

- Reconocimiento de la diversidad del ambiente natural a través de la identificación de sus principales componentes.
- Identificación de la diversidad de seres vivos, sus características y sus hábitats.
- Construcción progresiva de una aproximación al concepto de biodiversidad.
- Utilización de criterios básicos que permitan diferenciar los grandes grupos de seres vivos.
- Valoración del diálogo como herramienta para la construcción de acuerdos y resolución de conflictos.

### Sobre la producción de este material

Los materiales de *Hacemos Escuela* se producen de manera colaborativa e interdisciplinaria entre los distintos equipos de trabajo.

**Autoría:** María Cecilia Diminich y María Soledad Martínez

### Equipo de producciones de materiales hipermediales y audiovisuales:

**Didactización:** Nadia Gonnelli

**Corrección literaria:** María Carolina Olivera

**Diseño:** Carolina Cena

**Ilustración:** Raúl Edgardo Soria Fernández

**Coordinación de producción:** María Florencia Scidá

**Coordinación general:** Paula Fernández, Luciana Dadone y Ana Gauna

**Coordinación de *Hacemos Escuela*:** Fabián Iglesias

### Citación:

Diminich, M. C.; Martínez, M. S. y equipos de producción del ISEP. (2024). La selva misionera. *Hacemos Escuela*. Para el Ministerio de Educación de la Provincia de Córdoba.

*Este material está bajo una licencia Creative Commons Atribución-NoComercial 4.0 Internacional.*



## COMUNIDAD DE PRÁCTICAS: **La clase en plural**

La Comunidad de prácticas es un espacio de generación de ideas y reinención de prácticas de enseñanza, donde se intercambian experiencias para hacer escuela juntos/as. Los/as invitamos a compartir las producciones que resulten de la implementación de esta propuesta en sus instituciones y aulas, pueden enviarlas a [hacemosescuela@isep-cba.edu.ar](mailto:hacemosescuela@isep-cba.edu.ar).



Los contenidos que se ponen a disposición en este material son creados y curados por el Instituto Superior de Estudios Pedagógicos (ISEP), con el aporte en la producción de los equipos técnicos de las diferentes Direcciones Generales del Ministerio de Educación de la provincia de Córdoba.

