

TU ESCUELA
EN CASA

Ministerio de
EDUCACIÓN



entre
todos

Un mapa llamado bicontinental (Parte I)

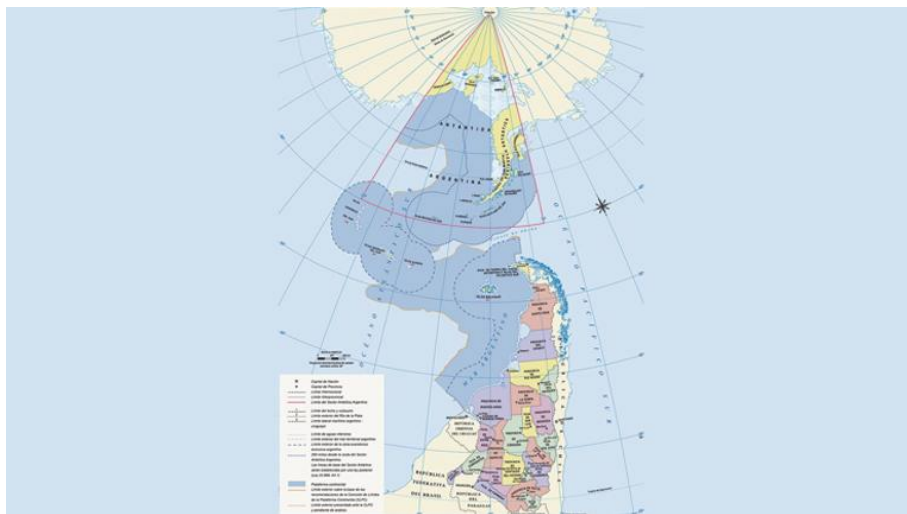
NIVEL DE EDUCACIÓN PRIMARIA / 5.º GRADO
CIENCIAS SOCIALES

Palabras clave: mapa bicontinental / representaciones gráficas y
cartográficas / soberanía / continentes



ISEP

Un mapa llamado bicontinental (Parte I)



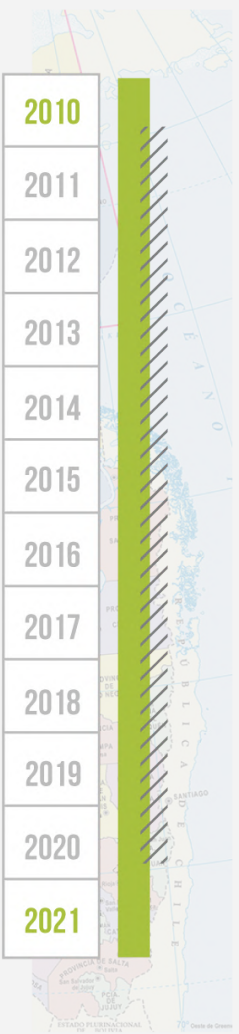
Fuente: Instituto Geográfico Nacional

:: Presentación

En el 2010, la [Ley 26.651](#) estableció la obligatoriedad del uso del llamado **mapa bicontinental** de la República Argentina en todas las escuelas del país, como así también su exhibición pública en todos los organismos nacionales y provinciales. ¿Por qué se habrá dado ese cambio? ¿Qué nos propone ese mapa? ¿Qué tiene de diferente de los otros mapas que conocíamos? ¿Cómo se representa la superficie del país? Les proponemos un conjunto de actividades para explorar, aprender y buscar algunas respuestas a estos interrogantes. ¿Pensamos juntos/as?

Para comenzar a conversar: ¡mapas!

En las distintas paradas y actividades aprenderemos más sobre un material que usamos mucho en clases: los mapas. ¡Pero no cualquier mapa! Vamos a trabajar con el actual mapa bicontinental de la República Argentina, el que comenzó a circular desde finales del 2010.



En el transcurso de la historia, las sociedades elaboraron (y elaboran) mapas para poder conocer, comprender, explicar y representar sus realidades, los territorios que habitaban y las tierras que conocían. Por eso decimos que los mapas tienen historia. ¿Qué significa esto? Entre otras cosas, a partir de los mapas podemos conocer cómo las sociedades han ido presentando y representando el mundo, sus mundos y, en particular, las realidades y territorios que habitan. Los mapas tienen también una historia y es necesario preguntarnos quién o quiénes los crearon, para qué (con qué intenciones e intereses), qué nos muestran, qué no nos muestran, qué mensaje nos comparten, de qué manera nos ubican, cómo nos orientan en una u otra dirección. Pero entonces... ¿los mapas no representan “la realidad”? ¿no son una representación del territorio? Podemos responder a estas preguntas con sí y no. Los mapas no son solo representaciones de los territorios: también son una construcción en donde se presentan sentidos, ideas, miradas acerca de lo que están representando, por lo cual evidencian decisiones de lo que se quiere mostrar y lo que no. Según quién o quiénes lo construyan, es posible elaborar mapas distintos de un mismo territorio, acorde a qué es lo que se quiere mostrar y qué ideas se quieren transmitir desde el mapa.

Antes de comenzar, si están en casa acompañados/as por alguien de la familia o adulto/a que les está ayudando, en las últimas páginas van a encontrar algunas orientaciones para que puedan guiarlos.

:: Parada 1. ¿Qué nos muestra el mapa bicontinental?

Desde el 2010, en la Argentina se estableció, a través de la [Ley 26.651](#), la obligatoriedad del uso en todos los niveles educativos del llamado mapa bicontinental de la República Argentina, un poco diferente al que se usaba en las escuelas hasta ese momento.

Si bien estos mapas representan el mismo país, la República Argentina y las provincias que la conforman, **al “nuevo” mapa se lo conoce con la denominación mapa bicontinental de la República Argentina.** ¡Aunque no es tan nuevo! Como les contamos antes, su uso obligatorio fue sancionado en noviembre del 2010 (¡algunos de ustedes aún no habían nacido!) y, además, recupera ideas e información de mapas anteriores.

Para saber más:

¿Qué significa que un país es bicontinental?

Con bicontinental se hace referencia a un país cuya soberanía o gobierno del territorio nacional se extiende por dos continentes (“bi” significa “dos” o “dos veces”; “continental”: perteneciente o relativo a un continente geográfico). Este es el caso de Argentina, dado que su extensión territorial se ubica dentro del Continente Americano Sur y parte del Continente Antártico.

Con el fin de conocer más sobre este mapa, pero también aquello que tiene distinto del anterior, les proponemos observar y comparar el mapa del 2010 con el que se usaba anteriormente en las escuelas. Para ello, les presentamos el siguiente desafío. ¡Manos a la obra!

ACTIVIDAD 1 | Desafío “ojos a los mapas”

Para empezar, observen detenidamente estos dos mapas de Argentina:

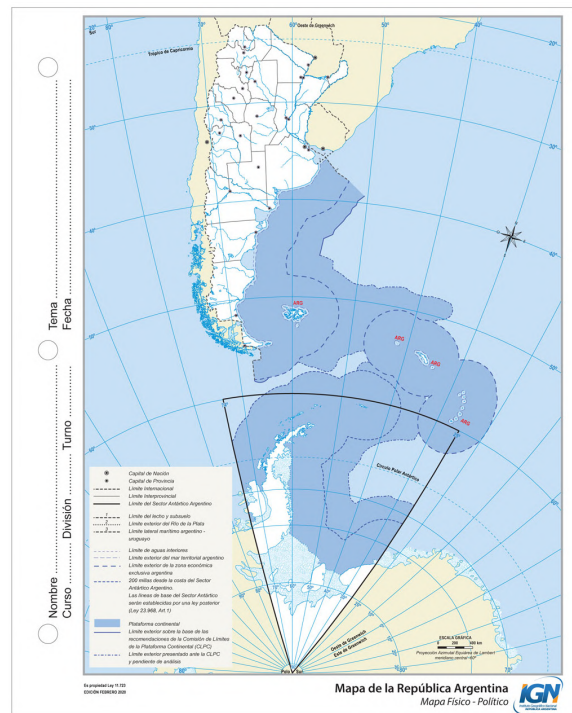
Mapa 1



Para ver el mapa más grande o imprimirlo, clic [aquí](#).

Mapa físico-político de la República Argentina (anterior al 2010).

Mapa 2



Fuente: [Instituto Geográfico Nacional](#)

Para ver el mapa más grande o imprimirlo, clic [aquí](#).

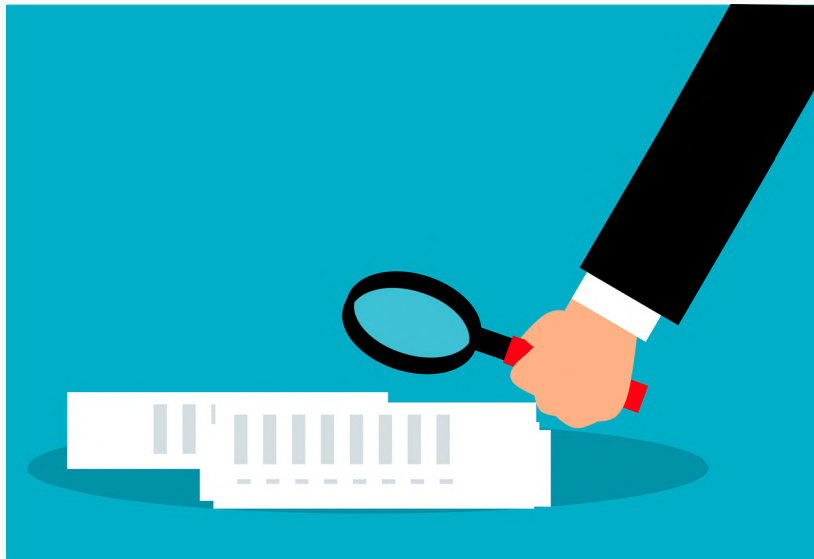
Mapa bicontinental físico-político de la República Argentina.

Luego de la observación, les proponemos que:



- Escriban en una hoja un listado de todo lo que ven en el mapa 1 y en el mapa 2. Si les ayuda, pueden hacer dos columnas en su lista para organizar lo que refiere a uno u otro mapa.
- Luego del listado, escriban lo que no les queda claro de cada mapa (1 y 2). Por ejemplo, algo que no entiendan qué significa o que no saben qué es. Este listado les va a servir en la actividad 2 del desafío y, a su vez, para que puedan compartir en clases con el objetivo de conversar en conjunto a partir de todo aquello que no comprendieron.

- c. Recuperen del listado que hicieron en la actividad anterior todo aquello que les resulte importante. Luego, completen el siguiente cuadro de semejanzas y diferencias:



Fuente: [Pixabay](#)

Mapas 1 y 2

Semejanzas	Diferencias

El o la docente les indicará dónde entregarán o compartirán la actividad resuelta.

:: Parada 2. Territorio argentino según el mapa político

A los mapas con los que trabajamos en esta parada se los llama **mapas políticos**. ¿Saben qué significa eso?



Son mapas que representan las divisiones políticas-administrativas y territoriales de los Estados, de los países.



Son mapas oficiales (elaborados por el Estado) que muestran los territorios donde se tiene **soberanía**; es decir, donde puede gobernar el Estado y tomar decisiones.



Los mapas con los que estamos trabajando muestran el territorio del Estado argentino: la silueta del país (forma que tiene su dibujo o representación), los límites entre provincias y fronteras con los países limítrofes, silueta y superficies de las provincias, la localización de las capitales y algunas ciudades, los continentes en los que se extiende y, también, los principales ríos del país y océanos. A su vez, construyen sentidos (o sea, conocimientos, creencias, entre otros) de lo que se define, desde el Estado, como territorio nacional.

¿Sabían qué...?

En ocasiones, sucede que en los mapas políticos también se representan aquellos territorios nacionales en los que el Estado no ejerce o tiene soberanía plena o completa. A veces se representan territorios en los que se tuvo, en algún momento de la historia, soberanía y luego, por intereses contrapuestos con los Estados de otros países, sucede un conflicto, un problema en relación a quién obtiene la soberanía plena de esos territorios. Por estas disputas de intereses se ha llegado hasta crear guerras entre países. Entonces, podríamos decir que no siempre los mapas muestran los territorios sobre los que el Estado ejerce plena soberanía. ¿Por qué sucederá eso? Una de las respuestas que podemos dar es que dibujarlo o representarlo en el mapa permite que se conozca y muestre ese interés, que esté presente para que todo/as conozcamos qué está pasando ahí. Por eso es importante que le hagamos preguntas a los mapas, que los observemos y veamos cada parte, para así saber más sobre esos territorios que se están representando y de qué manera se lo hace.

Por ejemplo, si bien los mapas de la República Argentina aclaran que las Islas Malvinas son argentinas, estas y otros sectores (como la Antártida) están en disputa con otros países por diversos intereses:

- La Cuestión de las Islas Malvinas: la disputa de soberanía entre la República Argentina y el Reino Unido por las Islas Malvinas, Georgias del Sur, Sandwich del Sur y los espacios marítimos circundantes tiene su inicio en 1833 cuando el Reino Unido ocupó, ilegalmente, las islas y expulsó a las autoridades argentinas. Desde entonces, la Argentina ha protestado regularmente ante diversos organismos internacionales (Naciones Unidas, Asamblea General y Comité de Descolonización, Organización de Estados Americanos, entre otros) para lograr tener soberanía plena allí; por ello aparece en el mapa (Argentina, s.f.).



- La Argentina forma parte del Tratado Antártico desde 1961. El Estado argentino reclama la soberanía del denominado "Sector Antártico Argentino". A su vez, los reclamos de Chile y el Reino Unido se superponen con el argentino. En el caso de Chile, con Argentina se reconocen mutuamente derechos de soberanía quedando pendiente la delimitación de los territorios para cada país (Argentina, s.f.).



¡Continuamos con el desafío de conocer más sobre el mapa bicontinental del 2010! Sigamos observando ambos mapas (1 y 2).

ACTIVIDAD 2 | Búsqueda de respuestas en los mapas



Para que podamos continuar comparando y analizando ambos mapas, les proponemos seguir los siguientes pasos:

a. Observen el mapa 1 (anterior al 2010) y el mapa 2 (del 2010):

Mapa 1: Anterior al 2010

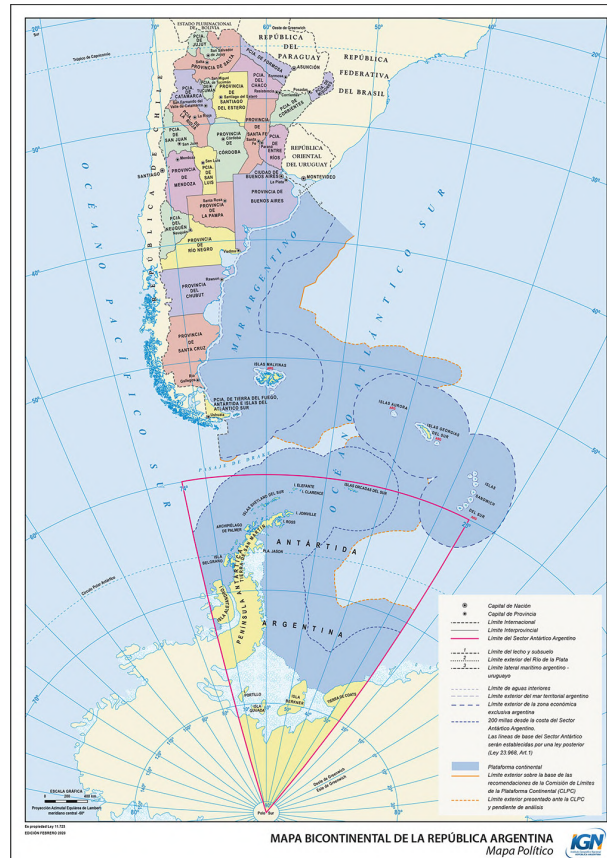


Fuente: [Argentina Mapa político](#)

Para ver el mapa más grande o imprimirlo, clic [aquí](#).

Mapa político de la República Argentina (anterior al 2010).

Mapa 2: Bicontinental



Fuente: [Instituto Geográfico Nacional](#)

Para ver el mapa más grande o imprimirlo, clic [aquí](#).

Mapa bicontinental político de la República Argentina.

b. Respondan las preguntas de la tabla. Como lo hicimos en la actividad 1, pueden copiar la siguiente tabla en una hoja suelta o en una hoja del cuaderno o carpeta y escribir directamente ahí.

Tabla: En la búsqueda de respuestas

Preguntas	Mapa 1	Mapa 2: Bicontinental
a. A simple vista, ¿cuál es la provincia más grande de Argentina? ¿Por qué?		
b. ¿Cuál es la cantidad de provincias que tiene cada mapa? ¿Cuál de ellas parece estar en el centro del país?		
c. Como sabemos, una de las provincias de Argentina se llama Tierra del Fuego, Antártida e Islas del Atlántico Sur. ¿Cómo reconocen a esa provincia en el mapa? ¿Cómo está conformada dicha provincia?		
d. Las superficies que se representan en la silueta del país y de las provincias, ¿son distintas? ¿Tienen las mismas escalas y referencias?		
e. En el mapa, ¿cómo ven u observan la distancia entre la Antártida y América?		
f. ¿Cómo está dibujado/representado el espacio marítimo de Argentina?		
g. ¿Cómo se distinguen/visualizan las islas que se reconocen argentinas?		
h. ¿Cómo está representado el sector antártico (territorios de la Antártida Argentina)?		

Si no conocen alguna de las palabras que aparecen en la tabla, les proponemos que no se queden con la duda; le pueden preguntar a alguien que conozcan o buscarlas en un diccionario o en Internet. Si no llegan a encontrar una respuesta, cuando compartan en la escuela recuerden esa duda así se busca una respuesta junto con el grupo.

El o la docente les indicará dónde entregarán o compartirán la actividad resuelta.

:: Parada 3. La plataforma continental

Vuelvan a observar los mapas con los que trabajamos anteriormente: ¿qué vemos donde dice “Mar argentino” y “Océano Atlántico”? La superficie marítima se representa con dos tonos de color: azul/celeste. Eso se debe a que se marca así aquello que se llama **plataforma continental**.



Basándonos en la actividad anterior (Tabla: En la búsqueda de respuestas), les proponemos otra pregunta. Para responderla, es necesario que leamos la siguiente explicación sobre la plataforma continental, con el objetivo de poder comparar también eso en el mapa.

Longitud

200 = 321.869

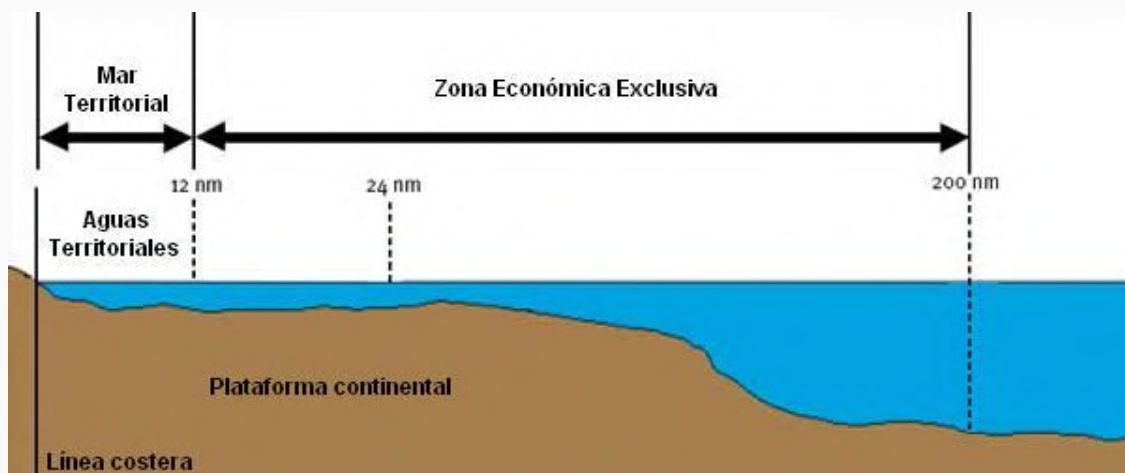
Milla

Kilómetro

Fórmula: para obtener un resultado aprox. multiplicar el valor de longitud por 1.609

La plataforma continental

Este gráfico representa lo que entendemos por plataforma continental. Lean y observen con atención lo que se ha señalado, sus partes, los colores utilizados y lo que representan. Cada color nos muestra algo en particular, por lo cual ¡a prestar atención!



Fuente: [COPLA Argentina](#)

En general, se llama **plataforma continental** a aquella parte de la superficie terrestre que está sumergida bajo el mar, específicamente la superficie submarina próxima a la costa y que tiene una profundidad menor a 200 metros. Por lo cual, varía en cada caso y puede tener metros o kilómetros. Son territorios submarinos que pertenecen al Estado.

Cabe destacar que esa superficie, la de la plataforma continental, es donde suceden actividades como la pesca deportiva y comercial, navegaciones, entre otras.

La Comisión Nacional del Límite Exterior de la plataforma continental ha publicado en su sitio web que la República Argentina define como plataforma continental a la continuación del continente: comprende el lecho y subsuelo de las áreas submarinas que se extienden hasta 200 millas más allá del mar territorial y se puede extender a lo largo de la prolongación natural de su territorio, excediendo esa distancia. A continuación, presentamos una imagen tomada del mismo sitio web:



Fuente: [COPLA Argentina](#)

En nuestro país, la plataforma continental tiene gran importancia económica dado las actividades que allí se desarrollan, porque el Estado tiene derechos exclusivos y excluyentes sobre los minerales, hidrocarburos y especies que habitan en ella. Esto quiere decir que ningún otro país puede tener soberanía sobre esos territorios ni hacer uso o explotación de estos sin autorización del gobierno de Argentina.

ACTIVIDAD 3 | Manos a la obra

a. Ahora que saben qué y cómo es la plataforma continental, respondan la siguiente pregunta en la tabla comparativa de los mapas 1 y 2.

Pregunta	Mapa 1	Mapa 2
¿Cómo se ve en los mapas la plataforma continental en relación con las divisiones o señalamientos que se observan en el mar y en el océano?		

b. Elaboren una maqueta con materiales que tengan en casa: plastilina, bolsas, palitos de helado, cartones, témperas, telgopor, etc. Usen como referencia el primer gráfico ilustrativo de la plataforma continental; mencionen las partes que la conforman y sus distancias.



Fuente: [Pixabay](#)

El o la docente les indicará dónde entregarán o compartirán la actividad resuelta.

:: Parada 3. ¿A qué se llama mapa bicontinental?

Comenzamos este recorrido explicando que los mapas no son solo representaciones de los territorios, sino que también evidencian decisiones de quien los creó, aquello que se quiere mostrar y lo que no. Es decir, los mapas son también una construcción donde se presentan sentidos, ideas, miradas acerca de lo que se está representando.

A modo de repaso, en cada parada y actividad fuimos conociendo más de los mapas de Argentina: el del 2010 y el anterior. Sobre todo, nos hicimos muchas preguntas sobre estos mapas. Así, en la parada 1 buscamos semejanzas y diferencias entre mapas, los comparamos para ver qué muestra uno y otro; en la parada 2, recordamos conceptos como el de “mapa político” y su relación con la **soberanía**, y también aprendimos otros, como “países bicontinentales”. En la parada 3, trabajamos con la “plataforma continental”.

Afinamos, así, nuestra mirada sobre los mapas, conociendo en detalle el mapa bicontinental de la República Argentina del 2010.

ACTIVIDAD 4 | Compartimos lo aprendido



¡Llegamos al final del desafío! Como última actividad, vamos a imaginar que un/a compañero/a estuvo ausente durante estas clases. A partir de esto, les proponemos prepararle una presentación (puede ser oral, escrita, un audio o un video), con el objetivo de que, en clases, puedan conversar sobre lo que cada un/a entendió sobre los mapas con los que trabajamos. A tal fin, es necesario que:

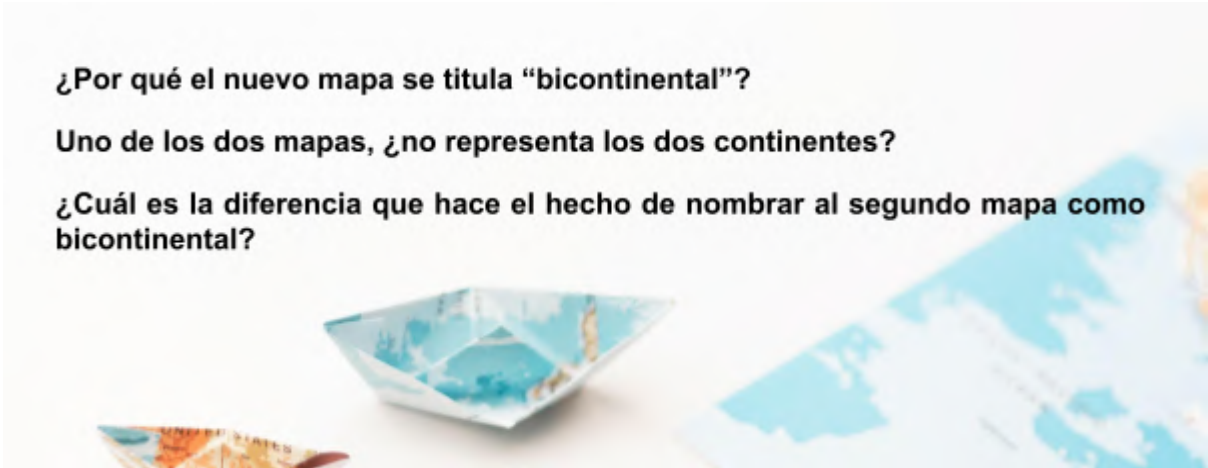
- a) Expliquen qué es un mapa bicontinental, quién o quiénes propusieron su uso, qué institución lo diseña, qué tiene de diferente del anterior, qué nos muestra, qué es y qué tiene de importante la plataforma continental.

Para ello, van a tener que explicar lo que aprendieron sobre el mapa antes de 2010 y el nuevo denominado bicontinental, teniendo en cuenta las siguientes preguntas:

¿Por qué el nuevo mapa se titula “bicontinental”?

Uno de los dos mapas, ¿no representa los dos continentes?

¿Cuál es la diferencia que hace el hecho de nombrar al segundo mapa como bicontinental?



Materiales de apoyo:

Cuando presentamos sobre un tema, podemos agregar “materiales de apoyo” que permitan explicar de otros modos, como por ejemplo:

- Los dos **mapas** para poder comparar y explicar sus diferencias.
- La **maqueta** de la plataforma continental para poder explicar qué es y cómo la reconocemos en el mapa.

El o la docente les indicará dónde
entregarán o compartirán la actividad resuelta.

:: Referencias

- Argentina. (s.f.). La Cuestión de las Islas Malvinas. Ministerio de Relaciones Exteriores, Comercio Internacional y Culto. Disponible en <https://bit.ly/3ywiVal>
- Argentina. (s.f.). Tratado Antártico. Ministerio de Relaciones Exteriores, Comercio Internacional y Culto. Disponible en <https://bit.ly/3yuuWgO>
- Benedetti, A. (2009). Territorio, concepto clave de la geografía contemporánea. *Revista 12 (ntes) DIGITAL para el día a día*. Disponible en <https://bit.ly/3xre9Kp>
- Cicalese, G. (2015). El mapa bicontinental argentino: la venganza póstuma del geógrafo nacionalista Raúl Rey Balmaceda. *Núlan. Repositorio digital de la FCEyS-UNMDP*. Mar del Plata: Universidad Nacional de Mar del Plata - Facultad de Ciencias Económicas y Sociales. Disponible en <https://bit.ly/3fwSFFK>
- Lamelas, G., Ramallo, S., Pedrazzani, C. y Moyano, E. y Equipo de producción de materiales educativos en línea. (2021). Parada 2. Ateneo Didáctico de Ciencias Sociales “El recorrido de un colectivo”. Córdoba: ISEP - Ministerio de Educación de la Provincia de Córdoba.
- Lois, C. (2012). “La patria es una e indivisible”. Los modos de narrar la historia territorial de la Argentina. *Revista Terra Brasilis*, (1). Disponible en <https://bit.ly/3ly79sH>
- Lois, C. (2015). Un mapa para la nación argentina. Notas para una interpretación crítica de la historia del mapa político y de las políticas cartográficas. *Revista Huellas*, (19), pp. 193-215. Disponible en <https://bit.ly/3fAp7ao>

ORIENTACIONES PARA LA FAMILIA

- La reciente incorporación del mapa bicontinental de la República Argentina, creado en 2010, ha planteado el desafío de cómo trabajarlo. Lo que les proponemos aquí es una mirada crítica sobre los materiales de estudio con los que se cuenta, en especial sobre los mapas. Por ello, es importante que, como adulto/as, acompañemos en el proceso de aprendizaje respetando lo que los/as estudiantes tienen para decir o expresar en cada actividad.
- Una idea clave que atraviesa las paradas y actividades es que los mapas no son neutrales. Son una forma de representar el territorio (crear una imagen y/o una idea del territorio a través de signos, símbolos, dibujos, entre otros), que está atravesada por las intenciones y decisiones de quien los creó. Por lo cual, muestran muchas cosas e ideas, pero también ocultan otras, a la vez que generan sentidos, miradas, valores, conocimiento sobre lo que está representado en el mapa. Como adultos y adultas que acompañan, pueden orientar a los niños y niñas para que comprendan que los mapas son una forma de representar el territorio, con intenciones sobre lo que se muestra u oculta. Este es un paso fundamental para fomentar el pensamiento crítico en los procesos de aprendizaje.

- Es importante recordar que acompañar no significa resolver las actividades propuestas para los niños y niñas. Si algunas de las consignas no son comprendidas de forma directa, preguntar qué no es lo que no se está comprendiendo es la base para que ustedes puedan orientar. A veces, solo será necesario releer juntos/as la consigna, otras veces “descifrar” algunas palabras.
- Solicitar ayuda a la/el docente también es parte de aprender; no necesariamente todo debe ser resuelto y entregado sin consulta alguna. Tanto de forma previa como posterior a la resolución de las actividades, el diálogo con la/el docente es clave y necesario, dado que es quien puede orientarlo/as en cómo están trabajando en clases los temas y actividades.
- Promover la autonomía de estudiantes de quinto grado es imprescindible para su formación. Para ello, es preciso generar espacios de confianza en los que las voces de los/as niños/as sean válidas, escuchadas y que las equivocaciones sean consideradas parte del proceso del aprendizaje. Acompañar de este modo implica colaborar con estrategias para resolver las consignas y estimular la resolución propia.
- Los modos de aprender con o sobre mapas fueron cambiando; compartir en familia nuestra experiencia escolar sobre el uso y modo en el que nos vinculamos con ellos cobra importancia. Advertir una mirada distinta hacia los mapas puede estimular la curiosidad de los niños y niñas. Estas diferentes maneras de acercarse a los mapas puede promover las ganas de analizarlos como adultos/as de la familia y detenerse en aspectos que nunca habían observado, hacer preguntas nuevas, sorprenderse juntos/as. Allí, el diálogo y la conversación son de vital importancia.

ORIENTACIONES PARA LOS DOCENTES

La secuencia que proponemos, **Un mapa llamado bicontinental**, presenta el nuevo mapa de la República Argentina, aprobado por la [Ley 26.651](#) sancionada en 2010 y de uso obligatorio en los establecimientos educativos, así como en toda repartición pública. El recorte propuesto se enmarca en el eje “Las sociedades y los espacios geográficos” y constituye una oportunidad para problematizar la importancia de un recurso didáctico que usamos con frecuencia en nuestras clases: los mapas, cuya lectura e interpretación no solo requiere el conocimiento de diversos signos cartográficos y escalas. En esta secuencia, el mapa ocupa un lugar diferente, un rol central: se presenta como una primera aproximación para problematizar la “concepción tradicional de la geopolítica, donde el territorio está asociado con la idea del área de ejercicio soberano, exclusivo y excluyente, de un Estado nacional” (Benedetti, 2009, p. 5).

Hablamos de problematizar porque, a lo largo de la secuencia, procuramos poner en tensión las miradas que naturalizan los mapas como neutrales, como fieles reflejos de la realidad. Ante esta concepción, proponemos una perspectiva que considera a los mapas como construcciones que, como tales, se hacen desde determinados posicionamientos epistemológicos, políticos, etc., que explican por qué se resaltan en ellos determinados elementos y se ocultan/invisibilizan otros. Para profundizar esta mirada, invitamos a ampliar estas nociones accediendo a la siguiente bibliografía de referencia:

- Cicalese, G. (2015). El mapa bicontinental argentino: la venganza póstuma del geógrafo nacionalista Raúl Rey Balmaceda. *Núlan. Repositorio digital de la FCEyS-UNMDP*. Mar del Plata: Universidad Nacional de Mar del Plata - Facultad de Ciencias Económicas y Sociales. Disponible en <https://bit.ly/3fwSFFK>.
- Harley, J. B. (2005). *La nueva naturaleza de los mapas. Ensayos sobre la historia de la cartografía*. México: Fondo de Cultura Económica. Disponible en <https://bit.ly/3fCFBi9>.
- Lois, C. (2012) "La patria es una e indivisible". Los modos de narrar la historia territorial de la Argentina. *Revista Terra Brasilis*, (1). Disponible en <https://bit.ly/3ly79sH>.
- Lois, C. (2015). El mapa, los mapas: Propuestas metodológicas para abordar la pluralidad y la inestabilidad de la imagen cartográfica. *Revista Geograficando*, 11(1). Disponible en <https://bit.ly/3rUOkkC>.
- Lois, C. (2015). Un mapa para la nación argentina. Notas para una interpretación crítica de la historia del mapa político y de las políticas cartográficas. *Revista Huellas*, (19), pp. 193-215. Disponible en <https://bit.ly/3fAp7ao>.
- Moreano Venegas, M. (2020). El mapa es imparcial, no tiene opinión. *Sycorax*. Disponible en <https://bit.ly/3ipmee5>.
- Offen, K. (2009). O mapeas o te mapean: mapeo indígena y negro en América Latina. *Tabula Rasa*, (10), pp. 163-189. Disponible en <https://bit.ly/2WR7M6m>.

Este es el posicionamiento que articula la propuesta, y se constituye en la puerta para ingresar al análisis del nuevo mapa, poniendo en cuestión su nombre, las superficies que incorpora, tensionándolo con el anterior e invitando a los y las estudiantes a construir explicaciones posibles desde múltiples preguntas. Las orientaciones de los y las colegas serán la clave para que los desarrollos que puedan hacer los/as estudiantes sean lo más ricos posibles.

Es importante poder enseñar a leerlos, a descifrarlos, reconocer quién o quiénes lo hicieron, si fue encargado por alguien, cuál es su finalidad. Porque hacer un mapa no es solo un acto técnico y científico, sino que implica lecturas, interpretaciones del mundo en función de una sociedad, un momento histórico, una posición social, incluso, de una estrategia política o económica, ya que en los mapas (aún con distintas tecnologías) se incluyen algunas cosas y se omiten otras (Lamelas, Ramallo, Pedrazzani, Moyano y Equipo..., 2021).

Se completará con una segunda parte, donde continuaremos profundizando y problematizando en torno a las interpretaciones del mundo y representaciones en estos mapas desde diversos modos de conocer y aprender.

Agradecemos a María Ayelén La Torre por su lectura atenta y compartir sus reflexiones sobre esta propuesta. Los conocimientos se construyen, se entretienen y se aprenden en colectivo.

FICHA TÉCNICA:**Actividad: Un mapa llamado bicontinental (Parte I)****Nivel:** Primario**Grado sugerido:** 5.º grado**Área:** Ciencias Sociales**Materia:** Ciencias Sociales**Eje curricular:**

- Las sociedades y los espacios geográficos

Objetivos:

- Afianzar destrezas y habilidades para el uso, lectura e interpretación de diversos materiales cartográficos.
- Registrar y comunicar los resultados de las indagaciones, utilizando distintos soportes.

Aprendizajes y contenidos:

- Conocimiento de la organización y delimitación política del territorio argentino y su representación cartográfica.
- Observación e interpretación de diversas formas de representación cartográfica referida al espacio nacional.
- Lectura y construcción de mapas de diferentes tipos y en distintas escalas, empleando simbología convencional y escala cromática.

Sobre la producción de este material

Los materiales de *Tu Escuela en Casa* se producen de manera colaborativa e interdisciplinaria entre los distintos equipos de trabajo.

Autoría: Gabriela Lamelas, Estela Moyano, Carla Pedrazzani y Sabrina Ramallo

Didactización: Raquel Eguilor Arias

Corrección literaria: Sebastián Rodríguez

Diseño: Carolina Cena y Ana Gauna

Coordinación de *Tu Escuela en Casa*: Flavia Ferro y Fabián Iglesias

Citación:

Lamelas, G.; Moyano, E.; Pedrazzani, C.; Ramallo, S. y equipos de producción del ISEP. (2021). Un mapa llamado bicontinental (Parte I). *Tu Escuela en Casa*. Para el Ministerio de Educación de la Provincia de Córdoba.

*Este material está bajo una licencia Creative Commons
Atribución-NoComercial 4.0 Internacional.*



COMUNIDAD DE PRÁCTICAS: **La clase en plural**

La Comunidad de prácticas es un espacio de generación de ideas y reinención de prácticas de enseñanza, donde se intercambian experiencias para hacer escuela juntos/as. Los/as invitamos a compartir las producciones que resulten de la implementación de esta propuesta en sus instituciones y aulas, pueden enviarlas a: tuescuelaencasa@isep-cba.edu.ar



Los contenidos que se ponen a disposición en este material son creados y curados por el Instituto Superior de Estudios Pedagógicos (ISEP), con el aporte en la producción de los equipos técnicos de las diferentes Direcciones Generales del Ministerio de Educación de la provincia de Córdoba.