

TU ESCUELA  
EN CASA

Ministerio de  
EDUCACIÓN



entre  
todos

# Memorias ancestrales

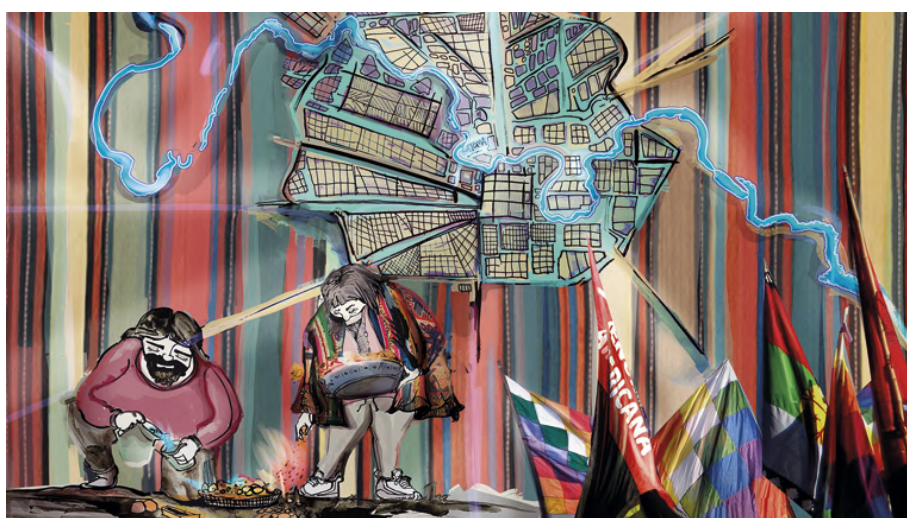
NIVEL DE EDUCACIÓN PRIMARIA / 4.º, 5.º Y 6.º GRADO  
CIENCIAS SOCIALES

Palabras clave: memoria / saberes ancestrales / pueblos originarios /  
censo / identidad



ISEP

## **Memorias ancestrales: acá estamos, siempre estuvimos**



Fuente: Galería de imágenes ISEP

## **:: Presentación**

En nuestra provincia, en todo el país y en América, miles y miles de personas se reconocen a sí mismas como indígenas. Sus antepasados, nuestros antepasados, vivían aquí desde hace mucho, mucho tiempo antes de que llegaran los españoles. Y hoy viven, vivimos, juntos y juntas. ¿Qué saben ustedes de los pueblos originarios de Córdoba? ¿Pertenece a alguno? ¿Conocen a alguien que sea parte de alguna comunidad? En esta secuencia, los invitamos a sumergirnos en el mundo de sus memorias, en su vida cotidiana y la de sus antepasados. Pero también en su presente, porque, como dice un integrante de una comunidad comechingona de Córdoba, “los pueblos originarios no han desaparecido, estuvimos toda la vida acá”.

¡Hola, familia! Esta propuesta es muy particular. Llega de la mano de las memorias, historias y recuerdos que se transmitieron de boca en boca, intentando salvarse del olvido. Una curaca comechingona, sus hijos y otros indígenas sanavirones y ranqueles nos cuentan sobre sus antepasados y sobre el presente de su comunidad. Ellos, sus familias y otras muchas comunidades indígenas de Córdoba se encuentran, se organizan y se vuelven comunidad para decir: acá estamos, siempre estuvimos. Comechingones, sanavirones, ranqueles y también individuos de otras comunidades del país y de América viven entre nosotros, somos nosotros. Les proponemos leer, observar mapas y documentales para conocer más sobre ellos, sobre sus costumbres, su pasado y su presente.



## :: Parada 1. La población

¿Escucharon alguna vez la palabra **censo**? ¿Saben de qué se trata? ¿Tienen un diccionario o pueden buscar en la web su definición? Una de sus acepciones es:

### **Censo**

1 . m. Padrón o lista de la población o riqueza de una nación o pueblo.

Entonces, un censo tiene el objetivo de hacer una lista. Hay varios tipos de censos, pueden ser de industrias, de trabajadores, de vivienda o también de población.

Los censos poblacionales son encuestas que realiza el Estado para obtener diferente información sobre sus habitantes. En nuestro país, se hacen cada un cierto período de años, en general 10 años, por eso es probable que aún no hayan participado con sus familias de uno o que ustedes fueran muy pequeños. El último se realizó en el año 2010.

---

Los censos permiten conocer cómo se distribuye la población del país en el territorio y cómo es su composición: edades, sexo, ocupación, origen, entre otros datos. Esta información puede ser muy útil para analizar y comparar la evolución histórica de la población del país, es decir, cómo fue cambiando a lo largo del tiempo, o para tenerla en cuenta al momento de tomar decisiones de gobierno.

---

Cuando esta encuesta se lleva a cabo, un grupo de personas a los que se llama censistas, visitan a los ciudadanos y les hacen preguntas anónimas como las que verán en la siguiente planilla.



# ACTIVIDAD 1 | Nosotros somos...

1. Aquí les dejamos una copia de la planilla que se utilizó en el último censo. Lean las preguntas y respondan en familia, como si un censista estuviera allí:

MARQUE ASI:  NO MARQUE ASI:

NO TACHE, ESCRIBASOLO CON EL LAPIZ DEL CENSO Y BORRE CON LA GOMA SUMINISTRADA

NO ABREVIÉ, NO ACENTUE LAS PALABRAS

0 1 2 3 4 5 6 7 8 9 A B C D E F G H I J K L M N Ñ O P Q R S T U V W X Y Z

REPUBLICA ARGENTINA  
 MINISTERIO DE ECONOMIA Y FINANZAS PUBLICAS  
 INSTITUTO NACIONAL DE ESTADISTICA Y CENSOS

11 00000000 01-0

A1  
A

**CENSO NACIONAL DE POBLACION, HOGARES Y VIVIENDAS 2010**  
**CUESTIONARIO AMPLIADO DE VIVIENDAS PARTICULARES**

**Censo 2010**  
 Año del Bicentenario

CARACTER ESTRICTAMENTE CONFIDENCIAL Y RESERVADO - Ley N° 17.622

**UBICACION GEOGRAFICA**

Cód. Calle:		Calle:		Puerta N°:		Piso N°:		Dpto./Pieza:	
Fracción N°:		Radio N°:		Segmento N°:		Manzana N°:		Vivienda N°:	

**VIVIENDA**

**1 Tipo de vivienda particular** Anote por observación

- Casa
- Rancho
- Casilla
- Departamento
- Pieza en inquilinato
- Pieza en hotel familiar o pensión
- Local no construido para habitación
- Vivienda móvil
- Persona/s viviendo en la calle → Pase a **4**

**2 La vivienda está... habitada**

- con personas presentes
- con todas las personas temporalmente ausentes

**deshabitada**

- en alquiler o venta
- en construcción
- se usa como comercio, oficina o consultorio
- se usa para vacaciones, fin de semana u otro uso temporal
- por otra razón

Fin de la entrevista →

**ATENCION CENSISTA:** Recuerde que para el censo, un hogar es la persona o grupo de personas que comparten los gastos de alimentación y vive/n bajo el mismo techo.

**GUIA PARA DETECTAR HOGARES:**

1. Al llegar a la vivienda que le corresponde censar, indague cuántas personas pasaron la noche allí.
2. Pregunte si todas las personas comparten los gastos de alimentación.
3. Abra un cuestionario para cada hogar detectado en la vivienda.
4. En caso de que detecte más de un hogar en la vivienda, abra un nuevo cuestionario y transcriba los mismos datos de **Ubicación Geográfica** incluyendo el mismo número de **Vivienda** en el nuevo cuestionario. Continúe en la pregunta → **4**
5. Numere correlativamente los hogares en el casillero **Hogar N°**.

**3 Cantidad de hogares en la vivienda:**

Hogar N°:					

**4 ¿Quiénes son las personas de este hogar que pasaron la noche del martes al miércoles aquí, incluyendo a los bebés, niñas y niños pequeños, y ancianos?**

**LISTA DE PERSONAS QUE PASARON LA NOCHE DEL MARTES AL MIERCOLES AQUI**

· Anote los nombres comenzando por el jefe o jefa del hogar  
· Siga completando la lista tratando de continuar en el siguiente orden: cónyuge o pareja, hijo(a) / hijastro(a), yerno / nuera, nieto(a), padre / madre / suegro(a), otros familiares, otros no familiares, servicio doméstico y sus familiares.

Persona N°	Nombre	Relación o parentesco con el Jefe(a)
0 1		<b>J E F E / J E F A</b>

Si en este hogar hay más de seis personas:  
 · Abra un nuevo cuestionario y transcriba los mismos datos de **Ubicación Geográfica**, incluyendo **Vivienda N°**.  
 · Anote el mismo número de hogar en **Hogar N°** (pregunta 3).  
 · Pase a la pregunta → **4** y continúe la entrevista, dejando en blanco el primer renglón.

Fuente: Censo 2010

5

2. En el año 2010, se incluyó una parte que no se había preguntado en censos anteriores. Veamos de qué se trata:

**5 ¿Alguna persona de este hogar es indígena o descendiente de pueblos indígenas (originarios o aborígenes)?**

Sí Indique el N° de persona:

Indique cuál pueblo:

No

Ignorado

Fuente: Censo 2010

3. Esta pregunta no estuvo incluida en los censos sino hasta el año 2010. ¿Por qué creen que incluyeron esa pregunta? ¿Por qué motivos piensan que no se incluyó antes? ¿Creen que serán muchas las personas de nuestra provincia que respondieron “sí”? ¿Y en nuestro país? ¿Por qué piensan eso?
4. Respondan en familia esta parte del cuestionario. Si su respuesta fue afirmativa, pidan que les cuenten a qué comunidad o pueblo pertenecen.

---

Si lo desean, pueden compartirlo con sus compañeros, contando qué respuestas obtuvieron.

---

## ACTIVIDAD 2 | Retrato de familia

Más allá de las respuestas anteriores, les proponemos averiguar más sobre sus antepasados, es decir, las personas que los precedieron. Algunas veces, es posible conocer la historia de la familia, de los abuelos y abuelas, de los bisabuelos y bisabuelas con muchos detalles. En otros casos, no sabemos nada o sabemos muy poco de ellos. Así son las memorias, a veces es fácil atraparlas, otras veces se escurren y nos dejan llenos de preguntas.

Pedí a algún adulto de tu hogar que te cuente sobre sus antepasados.

¿Quiénes eran? ¿Cuál era su origen? ¿Vinieron de algún otro lado o nacieron aquí? ¿A qué se dedicaban? ¿En qué creían? ¿Se sienten ustedes parte de esa historia? ¿Por qué?

- Escriban la información que pudieron obtener. Si tienen una foto pueden incluirla, sino también tienen la posibilidad de dibujar lo que averiguaron. Este será el retrato de la familia.
- Si por distintas razones hay algunas cosas o muchas que no pudieron saber, escriban las preguntas que les surgieron y aquellas cosas que les gustaría conocer, aunque no puedan responderlas.



## :: Parada 2. Reconocerse indígena

Al igual que lo hicieron ustedes, muchas personas, mujeres, hombres, niños y niñas se hacen y responden estas preguntas. Y, como quizás les pasó a ustedes, a veces con mucha información, otras veces con muy poca, fueron conservando memorias de sus antepasados y se reconocen a sí mismos como indígenas.

Les proponemos leer un texto para conocer más acerca de los pueblos indígenas de Córdoba en el presente:

\*\*\*

### Acá estamos

Actualmente, podemos identificar más de 20 comunidades en diferentes departamentos del territorio provincial. Esas comunidades se reconocen como comechingones, sanavirones y ranqueles. También hay miembros de pueblos originarios provenientes de otras provincias y/o países, que migraron hace varias décadas y que integran la población de Córdoba, como los qom, wichís, mapuches, guaraníes, collas y otros.

La amplia mayoría vive en las ciudades y solo una pequeña parte en zonas rurales.

Hay muchas formas de denominar a estos pobladores. Durante muchos años se los mencionó despectivamente como **indios**. Los españoles los llamaban así, en general, de forma peyorativa. Hoy muchas comunidades prefieren que se les diga **indígenas**, que significa “nacido o generado” o **aborígenes**, “desde (*ab*) el origen (*origine*)”. En otras ocasiones, se utiliza el nombre de **pueblos originarios**. Esta denominación destaca su presencia en el continente americano mucho antes de la llegada de los españoles.

*Adaptado de Bompadre y equipos..., 2019.*

\*\*\*

### ACTIVIDAD 3 | Para pensar y reflexionar

Muchas veces habrán escuchado que cuando un niño o niña hace muchas travesuras, los adultos comentan: “este niño es un indio”, “esta niña es una india”.

1. ¿Qué significado le dan a la palabra “indio” en esa situación? ¿Qué opinan al respecto?



## ACTIVIDAD 4 | Palabras para nombrar

Lean los datos de la siguiente tabla:

Cantidad de personas autoadscriptas como Comechingón	
Encuesta Complementaria de Pueblos Indígenas 2004-2005	10.863
Censo de Población, Hogares y Viviendas de 2010	34.546

*Tabla 1: Fuente: Bompadre, 2015, p. 209.*

- a) La tabla tiene como título “Personas autoadscriptas como Comechingón”. ¿Podrían explicar con sus palabras el significado de la palabra **autoadcripción**?

Una pista consiste en separar el prefijo “auto” de “adcripción”. También pueden buscar en un diccionario. Anoten las respuestas en sus cuadernos o carpetas.

- b) En la tabla hay muchos números, ¿qué información aportan?
- c) Entre los años 2004/2005 y 2010, se da un crecimiento muy importante de las personas que se autoadscriben como indígenas. ¿Por qué creen que habrá sido así?
- d) Ya que estamos con el diccionario a mano, les proponemos buscar el significado que no sepan de otras palabras. Por ejemplo, ¿saben que significa peyorativa? quizás, a partir de la explicación del texto, puedan darse cuenta sin buscar en el diccionario.

## :: Parada 3 | Vivir en comunidad

Seguimos buscando significados. Según el diccionario de la Real Academia Española, una comunidad es:

### comunidad

1. *Gral.* Conjunto de personas de un barrio, villa, pueblo, ciudad, región o país.
2. *Gral.* Conjunto de personas que poseen características o intereses comunes.
3. *Int. púb.* Conjunto de naciones unidas por símbolos, políticas o identidades comunes.

Vamos a leer, entonces, un texto que nos cuenta cómo se organizan las comunidades indígenas en el presente.

\*\*\*

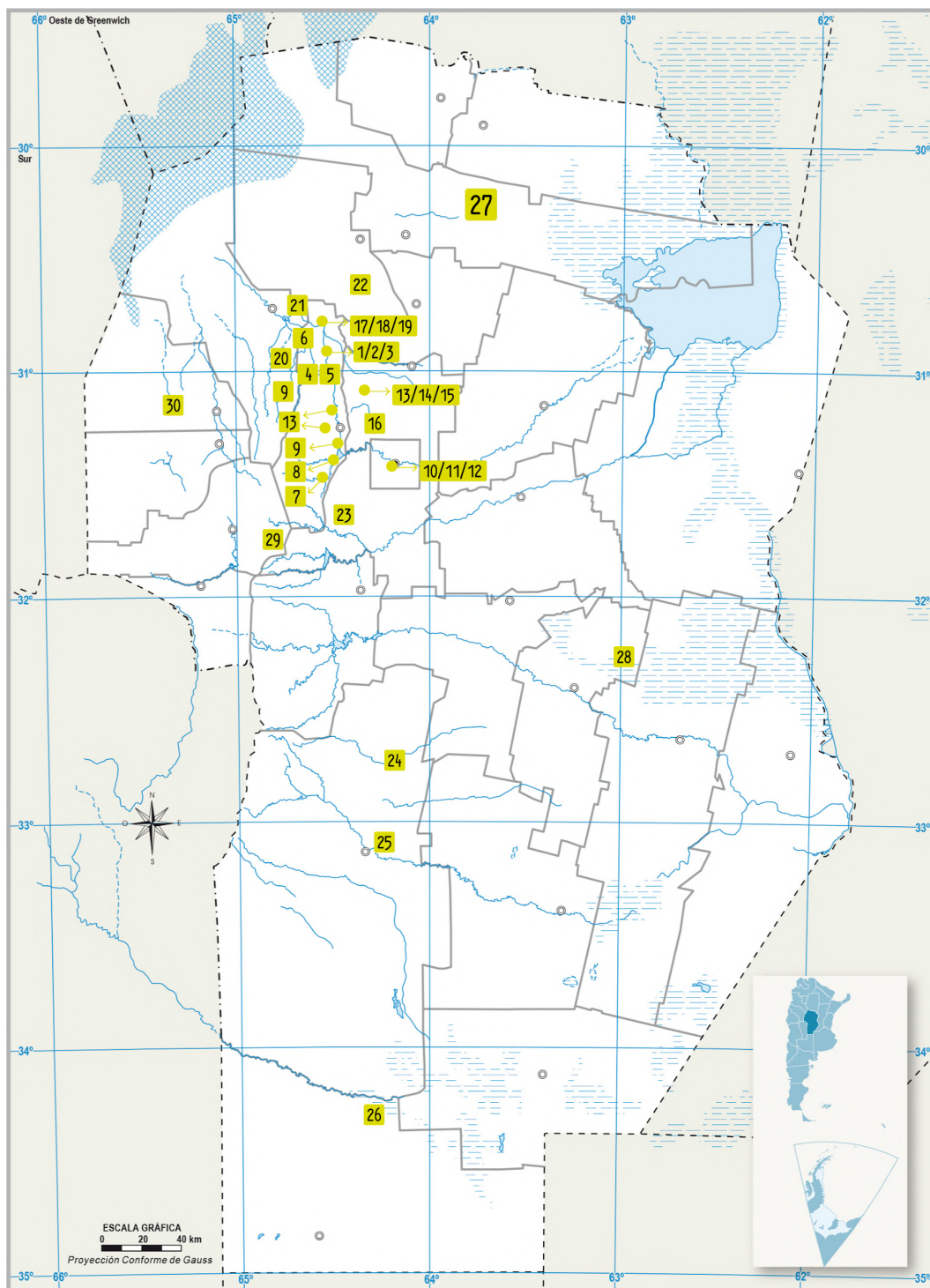
### Autoridades en las comunidades

Los pueblos originarios de la provincia se vienen organizando en los últimos años y conformando comunidades. En nuestro país, hay un organismo que se encarga de inscribir y reconocer estas **comunidades**, el INAI (Instituto Nacional de Asuntos Indígenas). Para que el INAI reconozca una comunidad, esta debe contar con al menos tres familias agrupadas. Además, deben cumplir con algunos requisitos para iniciar este tipo de reconocimiento denominado **comunalización**. Un requisito es que tengan una autoridad que puede denominarse de distintas formas: *curacas*, *cazquis curacas* (“autoridad”, en lengua quechua) y *nahuanes*, *naguanes* o *naviras* (“autoridad”, en lengua camiar), como líderes de las comunidades comechingonas y sanavironas, y *lonkos*, *loncos* o *longkos* (“cabeza” o autoridad, en lengua mapuche o mapuce), para el caso de la comunidad ranquel.

*Adaptado de Bompadre y equipos..., 2019*

\*\*\*

En este mapa, se señalan las comunidades indígenas conformadas en la provincia de Córdoba:



Pueden hacer clic [aquí](#) para ampliar la imagen.

	Comunidad	Localidades	Departamentos
1	Comunidad indígena Hijos del Sol comechingón	Dolores y San Esteban	Punilla
2	Comunidad Isqon Killa Nueve Lunas, Pueblo Nación Camiare	Dolores y San Esteban	Punilla
3	Comunidad rural comechingón Arabela	Dolores y San Esteban	Punilla
4	Comunidad Ochonga	La Cumbre	Punilla
5	Comunidad Valacta	La Cumbre	Punilla
6	Comunidad Casimira	Capilla del Monte	Punilla
7	Comunidad Pacha Huaira	Carlos Paz	Punilla
8	Comunidad Sikiman	Villa Parque Siquiman	Punilla
9	Comunidad Comechingon Ticas	Bialet Massé y San Carlos Minas	Punilla y San Carlos Minas
10	Comunidad Lusan Kalahuala	Córdoba	Capital
11	Comunidad comechingón Pueblo de La Toma	Córdoba	Capital
12	Comunidad comechingón Quisquisacate Curaca Lino Acevedo	Córdoba	Capital
13	Comunidad Camiare-Comechingón Timoteo Reyna	Córdoba, Santa María de Punilla, Cosquín y Villa Cerro Azul	Capital, Punilla y Colón
14	Comunidad indígena Chavascate	Villa Cerro Azul	Colón
15	Comunidad Pluma Blanca	Villa Cerro Azul	Colón
16	Comunidad Inchín	Saldán	Colón
17	Comunidad indígena Tulián	San Marcos Sierras	Cruz del Eje
18	Comunidad Tay Pichín	San Marcos Sierras	Cruz del Eje
19	Comunidad Tacu Kuntur	San Marcos Sierras	Cruz del Eje
20	Comunidad Macat Henen	La Higuera	Cruz del Eje
21	Comunidad Toco Toco	Cruz del Eje	Cruz del Eje
22	Comunidad comechingón Huayra Huasi	Deán Funes y área rural Paraje La Loma	Ischilín
23	Comunidad comechingón Paravachasca	Alta Gracia y área rural	Santa María

24	Comunidad Lic Sin	Berrotarán	Río Cuarto
25	Comunidad Kata Kuna	Río Cuarto	Río Cuarto
26	Comunidad ranquel Ramón Cabral El platero	Del Campillo	Gral. Roca
27	Comunidad sanavirón Mampasacat	San José de la Dormida	Tulumba
28	Comunidad Ctalamochita	Villa Nueva	General San Martín
29	Comunidad Lacza Henen	Nono	San Alberto
30	Comunidad Werken Kurruf	Las Palmas	Pocho

## ACTIVIDAD 5 | Las comunidades en el mapa

1. Luego de observar el mapa, anoten los nombres de algunos departamentos de la provincia en los que se registre el mayor número de comunidades.
2. Si ustedes o sus familiares pertenecen a alguna de estas comunidades, resáltenla en la tabla con el color que más les guste. Si no pertenecen a ninguna de ellas, ubiquen cuál o cuáles son las comunidades más cercanas a donde viven.





## :: Parada 4. Antepasados

En las paradas anteriores, les presentamos a las comunidades indígenas que habitan el territorio de nuestra provincia en la actualidad. Hoy sabemos esto, pero, durante muchos años, investigadores y gobernantes sostuvieron una idea que fue muy perjudicial, tanto para estas poblaciones como para todos los habitantes de nuestro país. La idea era **“en Córdoba no hay indígenas o, si los hubo, ya no quedan”**.

Sin embargo, un gran número de miembros de estas comunidades, y también otras personas que estudian mucho para saber más sobre el pasado colectivo y su presente, buscaron recuperar partes del pasado, que es parte de la historia de todos los que habitamos este suelo. El pasado, el presente y también el futuro se ponen en juego en cada memoria que se puede sostener.

---

### Leer para saber más

Les proponemos leer este texto en el que se recuperan aspectos de los antepasados indígenas que habitaban en lo que hoy es el territorio de Córdoba:

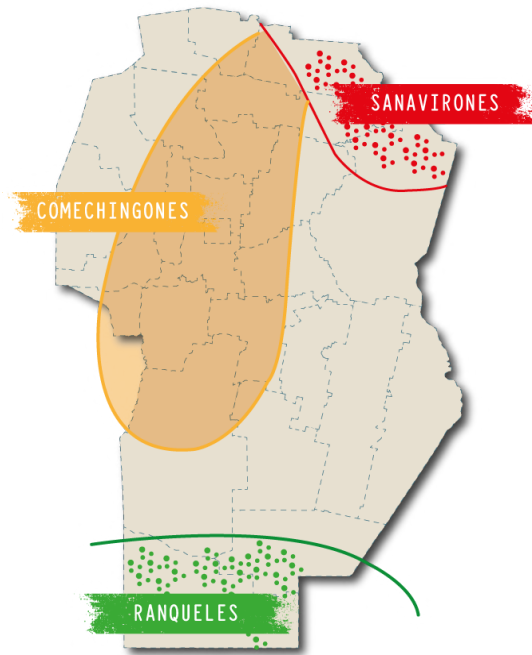


### La llegada de los conquistadores

Hace mucho, mucho tiempo, aproximadamente unos 450 años atrás, se realizaron las primeras expediciones de españoles para establecerse y ocupar lo que actualmente es el territorio de Córdoba. Aquí vivían numerosas comunidades, a las que, en sus relatos, estos conquistadores llamaron “comechingones”. Si bien las denominaban así, eran diferentes comunidades que compartían varios aspectos de su forma de vida, pero también presentaban diferencias.

Según algunos investigadores, el término refería al territorio donde vivían muchos pueblos serranos que formaban el “Camichingón” o “Camichingonia” y significa “serranía con muchos pueblos”. “Cami” es sierra, “camiare” significa serrano y “camin”, gran valle. Entonces, “Comechingones”, en este caso, es un topónimo, o sea, refiere al territorio explorado por los españoles.

Los comechingones se habrían asentado en ambos lados de las Sierras Centrales o Sierra de Calamuchita, los sanavirones en el sur de Santiago del Estero y los ranqueles o “pampas” en el sur provincial.



**Pero ¿cómo vivían los pueblos originarios de Córdoba al momento de la llegada de los españoles?**

Las poblaciones que vivían en el sistema serrano de Calamochita, y valles aledaños, practicaban la caza, la recolección y la agricultura colectiva, utilizando, en algunos casos, el riego, que habría sido introducido por los sanavirones, junto al arte cerámico y rupestre. Vivían en distintos territorios y hablaban también distintas lenguas.

Los estudios arqueológicos reconocen una superposición de territorios entre diferentes grupos, con posibles conflictos debido a las disputas por los lugares de recolección y caza. Otro posible vínculo era a través de lazos de parentesco, es decir, de matrimonios entre miembros de cada grupo. Los caciques eran quienes habrían cumplido un papel importante en el establecimiento de relaciones entre los grupos, ya sea para la obtención de recursos, en las alianzas para la guerra, o bien, para movilizar a la población en tiempos de escasez o de peligro.

*Adaptado de Bompadre y equipos..., 2019.*

\*\*\*

## ACTIVIDAD 5 | En el pasado

Observen el mapa que acompaña el texto. Pueden imprimirlo o utilizarlo en formato digital. Si tienen en casa un mapa de Córdoba con división política o físico-político, también puede servir. Si no tienen ninguna de estas posibilidades, pueden utilizar algún editor de fotos. En caso de no contar con ninguna de estas opciones, pueden también señalar la imagen y contarle a su maestra en un audio la resolución de las actividades.

Luego de observar el mapa, les compartimos algunos fragmentos del texto que leímos anteriormente.

1- “El “Camichingón” o “Camichingonia” significa “serranía con muchos pueblos”. “Cami” es sierra, “camiare” significa serrano y “camin”, gran valle. Entonces, “Comechingones” en este caso es un topónimo, o sea, refiere al territorio explorado por los españoles”.



La palabra topónimo significa “nombre propio de un lugar”. Según el texto, ¿cuál sería el lugar de los pobladores indígenas que los conquistadores denominaron como Comechingones?

2- En otro fragmento, se explica lo siguiente: “Los comechingones se habrían asentado en ambos lados de las Sierras Centrales o Sierra de Calamuchita, los sanavirones en el sur de Santiago del Estero y los ranqueles o “pampas” en el sur provincial”.

- Señalen con color **marrón** las Sierras Centrales.
- Escriban los nombres de las provincias con las que limita la provincia de Córdoba. Luego, marquen con **rojo** el límite entre la provincia de Santiago del Estero y la ubicación de los sanavirones.
- Por último, indiquen con **verde** el límite entre la provincia de La Pampa y la ubicación de los ranqueles.

3- “Las poblaciones [...] practicaban la caza, la recolección y la agricultura colectiva, utilizando, en algunos casos, el riego, que habría sido introducido por los sanavirones, junto al arte cerámico y rupestre”.

- Les proponemos crear pictogramas (dibujos que representan ideas) para señalar estas prácticas. Les dejamos algunos ejemplos y los invitamos a que ideen otros:

Caza	Recolección	Agricultura colectiva	Riego	Arte cerámico	Arte rupestre
					

- ¿Qué pictograma utilizarían para representar a los caciques/curacas? De acuerdo con el punto anterior, ¿dónde lo ubicarían?, ¿necesitarían uno o varios pictogramas?

4- Seguimos con otros fragmentos del texto:

**“Los estudios arqueológicos reconocen una superposición de territorios entre diferentes grupos, con posibles conflictos debido a las disputas por los lugares de recolección y caza. Otro posible vínculo era a través de lazos de parentesco, es decir, de matrimonios entre miembros de cada grupo”.**

- Como en todas las sociedades hubo conflictos y acuerdos, ¿en qué lugar del mapa podrían ubicar las palabras **conflictos** y **acuerdos**? Cuando agreguen estos términos, piensen en la “superposición de territorios”.

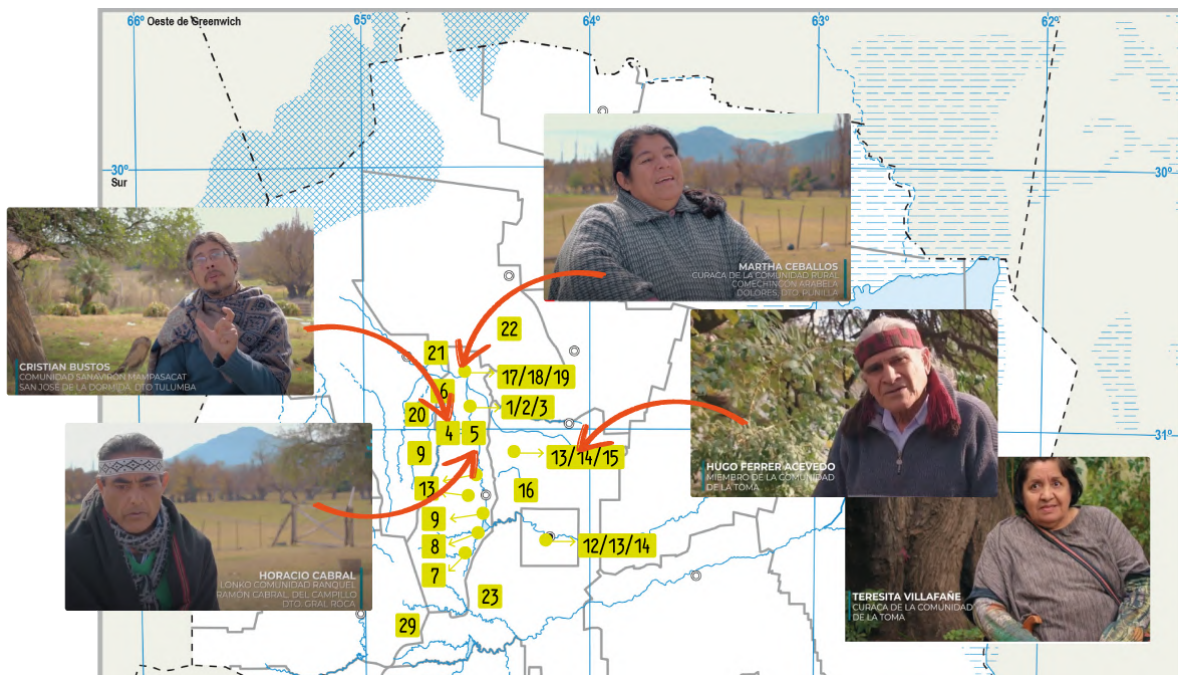
5- Ahora construyen ustedes:

- Después de todo lo leído y aprendido, ¿qué palabras y qué ideas les gustaría incluir en el mapa? Escriban palabras u oraciones cortas que representen lo que piensan, lo que sienten o lo que quieren destacar.



## :: Parada 5. La comunidad Arabela

Cada una de estas comunidades tienen sus autoridades. Acá les presentamos a algunos y algunas de ellos.



En este momento, nos centraremos en conocer, un poco más de cerca, a **Martha** y también escuchar a **Cristian** y **Horacio**.

Martha Ceballos es curaca de la comunidad Arabela de Dolores, en el departamento de Punilla. Cristian Bustos, miembro del CIAPI (Consejo Educativo Autónomo de Pueblos Indígenas), Comunidad Sanavirón de Mampasacat, de San José de la Dormida, en el departamento de Tulumba. Horacio Cabral es lonko de la comunidad Ranquel Ramón Cabral de la localidad de Del Campillo, departamento Gral. Roca.

Para saber más sobre ellos, su lugar y su gente, sus hijos, nietos y actividades cotidianas, los invitamos a compartir un fragmento del documental "Territorio y vida cotidiana de comunidades indígenas de Córdoba", realizado en el año 2020 por el Equipo de Producción Audiovisual de ISEP.





CLIC AQUÍ PARA VER VIDEO

<https://bit.ly/3cUrZfB>

Les proponemos ver desde el minuto 22:05 hasta el final, aunque si desean, pueden ver el video completo e invitar también a su familia. Luego del visionado, les proponemos realizar las actividades a continuación.

Si no tienen acceso a internet o tienen algún problema de conectividad, en la siguiente actividad, podrán encontrar fragmentos del video.

## ACTIVIDAD 6 | Lo que no se nombra, ¿no existe?

En este recorrido aprendimos muchas palabras. Las personas que estudian las sociedades, su gente, el territorio, sus ideas, es decir, ciencias sociales, las llaman **conceptos o nociones**. Los conceptos son muy importantes, porque nos ayudan a nombrar las cosas del mundo de un modo lo más preciso posible, y nos sirven también para agrupar, en torno a ideas, fenómenos sociales similares.

1. ¿Qué palabras aprendieron a lo largo de toda la propuesta? Les proponemos que vuelvan a leer los textos de las distintas paradas y que elaboren una lista. Si están en contacto con sus compañeros, pueden hacerla juntos.
2. Una vez que tengan la lista, escriban sus interpretaciones sobre qué significan las palabras elegidas.
3. Armen su propia nube de palabras. Para ello, pueden usar un gestor de nubes de palabras, como este WORDART, si tienen conectividad. También pueden hacerla recortando papelitos y colocándolos de modo similar a esta nube que armamos nosotros.



## ACTIVIDAD 7 | Lo cotidiano

Lean estos fragmentos que hemos extraído del documental que acaban de ver.



### **Martha Ceballos:**

“Mi madre decía que el sueño de ella era que nosotros fuéramos libres, para poder decir quiénes éramos, de dónde veníamos y poder saber a dónde queríamos ir”.



**Jorge Moyano:**

“No es una vergüenza ser un indio. Porque por ahí en la escuela te quieren tratar de ignorante, sos un indio, un comechingón, no solo en la escuela, yo escucho gente grande también que te dice ‘este comechingón’”.



**Fabián Moyano:**

“Cuando la gente me dice si soy descendiente le digo no, le digo que somos indios, somos los indios que quedaron”.



**Valentino:**

“Voy al colegio como todos los chicos, me visto igual que ellos. Después cuando salgo del colegio hago la tarea, después me encargo de los animales, vengo acá, ayudo a mi papá”.





**Benjamín y Jazmín:**

“Nosotros nos sentimos comechingones porque nuestra abuela nos enseñó a ser más buenos, porque nosotros antes nos peleábamos, y nos enseñó todas las cosas de plantas, la naturaleza, la Pachamama.

A respetar el caballo, a no pegarle, a no pegarle a nada, a sacar todo lo que es venenoso, todo eso, sino el mundo sería diferente”.

- **Jazmín:** “A mí me gusta la escuela, porque disfruto con mis compañeros y aprendo muchas cosas. La materia que más me gusta es Lengua y Matemática. Yo soy abanderada de la provincia de Córdoba”.



**Cristian Bustos:**

“Lo más importante que logramos en educación es que nos sacaran del pretérito (pasado)”.



**Horacio Cabral:**

“Los comechingones, los ranqueles no tenían escrituras, ni iban a escriturar a los campos, no tenían nada y así pasó allá en nuestra zona. Entonces, la gente que tenía dinero y todo eso bajaba a Córdoba, hacía los trámites y se quedaba con los territorios. Y dentro de Córdoba, pasa, aquí tenemos problemas territoriales, estamos trabajando con el Consejo”.

## ACTIVIDAD 8 | Para pensar y reflexionar

Luego de leer, respondan en sus cuadernos o carpetas:

- ¿Qué problemáticas deben enfrentar en su vida cotidiana los miembros de estas comunidades?
- ¿En qué aspectos se parece tu vida a la de Jazmín, Valentino y Benjamín?
- ¿Qué cosas han cambiado en el último tiempo? ¿Cómo valoran estos cambios, según lo que nos cuentan los integrantes de las comunidades?
- Retomen lo que más les llamó la atención de sus relatos. Usen una de las siguientes palabras para describir lo que sintieron al ver el documental o al leer estas frases. ¿Qué los hizo sentir así?

### **EMOCIÓN - ASOMBRO - BRONCA - ANGUSTIA - ALEGRÍA - ORGULLO**

- No toda nuestra sociedad está al tanto de estos temas que ustedes aprendieron a lo largo de esta propuesta. Si tuvieran que compartir con alguien lo que aprendieron, ¿qué le contarían?

Por último, escriban un texto con las ideas registradas en los puntos anteriores. Pueden grabarlo en un audio o filmarse para compartirlo con sus compañeros, maestra/o y también con otros miembros de su familia.

---

Si en tu escuela habilitaron un espacio virtual, podés compartir tus actividades o guardar todo para compartirlas cuando regresemos a la escuela.

---



---

## :: Referencia

Bompadre, J. y equipos de producción de ISEP. (2019). Clase 3: Procesos de reemergencia indígena contemporánea en Córdoba. Módulo *Espacio, tiempo y sociedad: pasado y presente de los pueblos originarios de Córdoba*. Especialización Docente de Nivel Superior en la Enseñanza de Ciencias Sociales en la Educación Primaria. Para el Instituto Superior de Estudios Pedagógicos, Dirección General de Educación Superior, Ministerio de Educación de la Provincia de Córdoba.

---

### ORIENTACIONES PARA EL O LA DOCENTE

El pasado, el presente y el futuro se entrelazan en esta propuesta didáctica. La historia de Martha y su comunidad entrama las memorias, las historias de vida y las perspectivas de futuro.

Durante mucho tiempo, en las escuelas se enseñó sobre pueblos indígenas utilizando solo una referencia al pasado, se hablaba de estos pueblos en pretérito, como dice uno de los miembros del CIAPI: comían, cazaban, vivían. Por eso es muy importante que, junto con esto, se incorpore a la enseñanza el presente de estas comunidades, que luego de siglos de persecución y silencio intentan reorganizarse, volverse a encontrar y conformarse en comunidad.

En esta secuencia, elegimos una historia de vida cotidiana que permite visibilizar este presente, a la vez que intentamos romper con una mirada exotizante sobre estos pueblos o que los invisibiliza.

Una idea muy importante de esta propuesta se apoya en la afirmación de Boaventura de Sousa Santos (2011):

La diversidad del mundo es infinita. Existen diferentes maneras de pensar, de sentir –de sentir pensando, de pensar sintiendo–, de actuar; diferentes relaciones entre seres humanos –diferentes formas de relación entre humanos y no humanos, con la naturaleza, o lo que llamamos naturaleza; diferentes concepciones del tiempo, diferentes formas de mirar el pasado, el presente y el futuro; diferentes formas de organizar la vida colectiva y la provisión de bienes, de recursos, desde un punto de vista económico. (pp.16-17).

Esta propuesta puede ser pertinente para trabajar con ocasión del 12 de octubre, en cualquiera de los grados del Segundo Ciclo, o en otros momentos del año, acorde a los contenidos seleccionados para 4.º grado en los diseños curriculares.

---

## **FICHA TÉCNICA:**

### **Secuencia: Memorias ancestrales**

**Nivel: Primario**

**Grados sugeridos: 4.º, 5.º y 6.º**

**Área: Ciencias Sociales**

---

#### **Ejes curriculares:**

- Las sociedades y los espacios geográficos
- Las sociedades a través del tiempo
- Las actividades humanas y la organización social

#### **Objetivos:**

- Afianzar la construcción de una identidad nacional respetuosa de la diversidad cultural y del legado histórico de la comunidad local, provincial y nacional.
- Apropiarse de las ideas, prácticas y valores democráticos que favorecen el sentido de pertenencia a la sociedad argentina para la paz y la convivencia internacional.
- Interpretar los cambios y continuidades en los procesos históricos desde la multicausalidad.
- Organizar y comunicar conocimientos a través de la argumentación oral, la producción escrita y gráfica de textos en los que se narren, describan y/o expliquen problemas de la realidad social del pasado y del presente, incorporando vocabulario específico.
- Reconocer la organización del territorio del país en distintas unidades político-administrativas y sus relaciones de jerarquía y dependencia.
- Afianzar destrezas y habilidades para el uso, lectura e interpretación de diversos materiales cartográficos.
- Buscar y analizar la información contenida en diversas fuentes (documentos cartográficos, testimonios orales y escritos, restos materiales, internet, entre otras).
- Registrar y comunicar los resultados de las indagaciones, utilizando distintos soportes.

#### **Aprendizajes y contenidos:**

- Comprensión de las costumbres, sistemas de creencias, valores y tradiciones de la propia comunidad para favorecer el respeto hacia otros diversos modos de vida.
- Identificación de los diferentes factores de acceso desigual a los bienes materiales y simbólicos de los diferentes grupos sociales.

- Búsqueda, registro y comunicación de información contenida en **fuentes primarias y secundarias**.
- Reconocimiento del **impacto de la dominación** europea sobre los pueblos originarios del actual territorio de la provincia de Córdoba, respecto de los **sistemas de organización y de creencias**.
- Conocimiento de distintas **formas de autoridad**, de **distribución de los bienes producidos y sistemas de creencia** de las sociedades anteriores a la llegada de los europeos.
- Conocimiento de las diferentes formas de relación de las sociedades cazadoras recolectoras y agricultoras con la naturaleza para resolver sus problemas de supervivencia.
- Conocimiento de la organización y delimitación del espacio geográfico en territorios políticos: municipio, provincia y país.
- Localización geográfica y representación cartográfica de la provincia en el contexto nacional.

### Sobre la producción de este material

Los materiales de *Tu Escuela en Casa* se producen de manera colaborativa e interdisciplinaria entre los distintos equipos de trabajo.

---

**Autoría:** Gabriela Lamelas y Sabrina Ramallo

**Didactización:** Ayelén Altamirano

**Corrección literaria:** Cecilia Villafañe

**Diseño:** Carolina Cena

**Producción audiovisual:** Germán Barrera Borrajo, Diego Battagliero, Sascha Bonano Lescano, Luciana Dadone, Federico Gianotti y Juliana Marcos

**Coordinación de *Tu Escuela en Casa*:** Flavia Ferro y Fabián Iglesias

---

#### Citación:

Lamelas, G.; Ramallo, S. y equipos de producción del ISEP. (2021). Memorias ancestrales. *Tu Escuela en Casa*. Para el Ministerio de Educación de la Provincia de Córdoba.

*Este material está bajo una licencia Creative Commons  
Atribución-NoComercial 4.0 Internacional.*





COMUNIDAD DE PRÁCTICAS:

# La clase en plural

La Comunidad de prácticas es un espacio de generación de ideas y reinención de prácticas de enseñanza, donde se intercambian experiencias para hacer escuela juntos/as. Los/as invitamos a compartir las producciones que resulten de la implementación de esta propuesta en sus instituciones y aulas, pueden enviarlas a: [tuescuelaencasa@isep-cba.edu.ar](mailto:tuescuelaencasa@isep-cba.edu.ar)



Los contenidos que se ponen a disposición en este material son creados y curados por el Instituto Superior de Estudios Pedagógicos (ISEP), con el aporte en la producción de los equipos técnicos de las diferentes Direcciones Generales del Ministerio de Educación de la provincia de Córdoba.

Ministerio de  
**EDUCACIÓN**



---

\* Agradecemos la participación de Mariana del Valle Canelo, Inés Graciela Domínguez de Álvarez y Claudia Andrea Cortes (asistentes pedagógicas del Proyecto Maestro más Maestros. Programa otros lugares docentes, desafíos para la enseñanza, ISEP), por compartir sus reflexiones y miradas sobre esta propuesta.

---