

TU ESCUELA EN CASA

Ministerio de
EDUCACIÓN



El recorrido de un colectivo Parte II

NIVEL DE EDUCACIÓN PRIMARIA / 4.º, 5.º Y 6.º GRADO
CIENCIAS SOCIALES

Palabras clave: espacio geográfico / espacios regionales /
representaciones gráficas y cartográficas / necesidades individuales y
colectivas / datos / bases de datos / desigualdad



El recorrido de un colectivo (Parte II)



Presentación

¡Tu propuesta es la ganadora! En la cooperativa de trabajadores de transporte interurbano, analizaron el recorrido que propusiste para la primera línea de colectivos. La mayor parte de los integrantes de la Cooperativa votó por tu propuesta, por lo que, finalmente, es la ganadora. ¡Felicitaciones por tu trabajo!

Ahora tenés un nuevo desafío: la Cooperativa espera una segunda propuesta para aumentar la oferta de **colectivos interurbanos** y confía en tus conocimientos y experiencia anterior. ¿Aceptás el desafío?

¡Hola familia! Nos encontramos otra vez para seguir aprendiendo juntos muchas cosas sobre la provincia de Córdoba. En la Parte I de esta propuesta, invitamos a la familia a imaginar un recorrido posible para el colectivo de una cooperativa de transporte interurbano de pasajeros. En esta ocasión, el emprendimiento se amplía con un segundo recorrido. Continuaremos “leyendo” mapas, que como vimos son recursos de mucha información. ¡Tomar decisiones es una tarea de gran responsabilidad! ¿Comenzamos?

:: Parada 1 | Un nuevo desafío

La línea de colectivo que propusiste pudo responder a las necesidades planteadas inicialmente.

Pero algunas personas se acercaron a la Cooperativa para preguntar si pondrían nuevos recorridos dado que necesitan llegar a otros lugares y no tienen cómo hacerlo. Como en todo el país, también en la región de la Cooperativa, muchas personas tienen necesidades que no pueden cubrir en la zona donde viven y tienen que trasladarse a otros lugares de la provincia. Algunos buscan trabajo, otros requieren atención sanitaria o de salud de mayor complejidad; en otros casos, tienen que hacer trámites en centros administrativos, entre los muchos motivos que llevan a las personas a trasladarse.

Los miembros de la Cooperativa no olvidan su fin social: colaborar con las necesidades de la población. Por lo que han decidido proponerte que estudies el tema para idear algunas alternativas. ¡A trabajar!

Actividad 1 | Para tener en cuenta

Si tenemos que elaborar una propuesta que considere las necesidades prioritarias de los habitantes de la región, tendremos que reunir información que nos ayude a conocer mejor cómo viven y qué necesidades tienen las personas en esa zona.

Como vimos, el transporte es una necesidad de la población por las diferentes situaciones que las personas atraviesan. Pero también las personas tenemos otras necesidades a las que llamamos **básicas**.

Pensemos un poco: ¿cuáles serán las necesidades básicas que tenemos las personas? ¿Qué cosas son imprescindibles para que una familia pueda vivir dignamente en la sociedad actual?

1. Anoten sus respuestas en la carpeta. Pueden hacer un listado de todas las cosas que se les ocurran para responder a esas preguntas.
2. Si están en contacto con su docente y compañeros, compartan y comparen sus respuestas e identifiquen qué aspectos son similares y en qué se diferencian.

:: Parada 2 | La población y sus necesidades

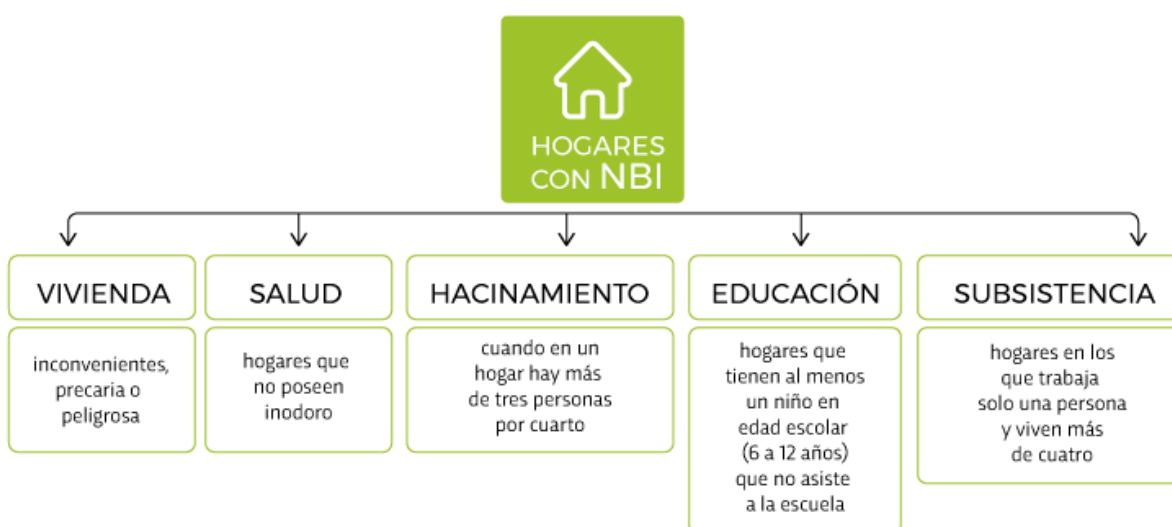
Para saber cómo vive la población de un lugar, de una región, provincia o país, se realizan distintos estudios. Conocer algunos datos puede servir para tomar decisiones, como hacemos nosotros.

Por distintos motivos, la población de una localidad o de un barrio puede tener alguna de sus necesidades básicas sin cubrir. Y para poder hacer estudios algunos organismos del estado o privados elaboran preguntas que se realizan del mismo modo a muchas personas, grupos u hogares.

Un modo de conocer la situación de las personas en un determinado espacio es preguntándoles si tienen satisfechas algunas necesidades. A esas necesidades se les da el nombre de “necesidades básicas” y se usa una sigla para identificarlas: NBI (que significa “**N**ecesidades **B**ásicas **I**nsatisfechas”).

Se dice que un hogar tiene necesidades básicas insatisfechas cuando no tiene acceso a las condiciones y servicios mínimos e indispensables para vivir dignamente.

Veamos un poco mejor qué significa esto. El organismo que se encarga de estos estudios se llama INDEC y significa Instituto **N**acional de **E**stadística y **C**ensos. Elaboran encuestas con preguntas que hacen en los hogares cada cierto tiempo. Para el INDEC un hogar no tiene cubiertas sus necesidades básicas cuando presenta alguna de estas características:



Actividad 2 | Comparar las respuestas

1. Vuelvan a la lista que hicieron en la Parada 1. Comparen su respuesta a la pregunta sobre qué necesita una familia para vivir dignamente con el esquema anterior. ¿Coinciden sus respuestas con los indicadores que propone el INDEC? ¿Coinciden algunas, todas o ninguna?

Es probable que, en la lista que hicieron en la Parada 1, no estén algunas cosas que sí aparecen en la que propone el INDEC. Y también que algunas que aparecen en el gráfico del INDEC no hayan sido tenidas en cuenta cuando hicieron ese primer listado. Revisen, completen, pero no tachen ni borren nada.

2. Identifiquen con sus compañeros y compañeras si hay algunas cosas que ustedes consideraron básicas, pero que no están consideradas así por el INDEC.

¿Saben por qué pueden ser tan diferentes las respuestas?

Más allá de que el INDEC necesita fijar algunos modos de conocer a las personas que vivimos en el país, algunas necesidades van cambiando con el tiempo y de sociedad en sociedad, incluso si no se vinculan tan directamente con las necesidades básicas.

Por ejemplo, la comunicación es una necesidad en el mundo actual, por lo que tener un teléfono se ha vuelto imprescindible para muchas personas. O el acceso a internet, porque ahora mismo, cuando por la situación sanitaria es mejor hacer los trámites desde casa o estudiar a distancia, tener Internet es fundamental. También el esparcimiento (descanso, diversión), como la disponibilidad de espacios verdes en ciudades donde las personas viven en pequeños departamentos, son necesidades muy importantes. Y lo mismo pasa con el transporte que se convierte en una necesidad para quienes tienen que trasladarse por largas distancias y por distintos motivos.

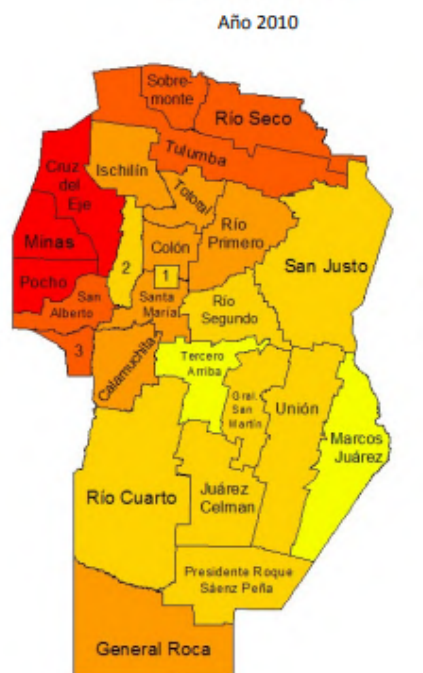
En las sociedades, el acceso a bienes y servicios es desigual. No todas las viviendas cuentan con agua potable; en otros casos, el tendido de la luz no alcanza zonas más alejadas; hay sectores de las ciudades con internet libre y gratuita, pero a otros no llega la cobertura o el servicio tiene un costo muy alto. Hay poblaciones que para tomar un transporte interurbano deben recorrer largas distancias a pie, hasta la ruta.

3. Revisen su lista y agreguen con un color diferente otras necesidades que les parezcan fundamentales para los hogares en la actualidad, aunque no podamos considerarlas como básicas.

:: Parada 3 | Análisis de datos

Comenzaremos a reunir nueva información






El siguiente es un mapa que permite conocer qué departamentos tienen mayor cantidad de hogares con necesidades básicas insatisfechas en la provincia. Analizar esta información les ayudará a diseñar la nueva línea de transporte, teniendo en cuenta las condiciones de vida de la gente.



Fuente: Argentina, Ministerio de Economía y Finanzas Públicas de la Nación (2014)

Este mapa indica, por departamento, la cantidad de hogares con NBI en relación con el total de hogares.

Observen el mapa con atención. Verán que los departamentos están pintados de distintos colores, aunque se utiliza una escala de la misma gama. Cada variación de color señala un dato:

	1. Amarillo claro (muy bajo número de hogares con NBI).
	2. Amarillo oscuro (bajo número de hogares con NBI).
	3. Naranja claro (alto número de hogares con NBI).
	4. Naranja oscuro (muy alto número de hogares con NBI).
	5. Rojo (extremadamente alto número de hogares con NBI).

Los especialistas realizan un cálculo complicado, pero podemos simplificarlo diciendo que el amarillo suave indica que la cantidad de hogares con NBI es menor, mientras que el máximo está señalado con el color rojo. Entre ellos se establece una escala que va subiendo en tonalidad.

Actividad 3 | Comparar las respuestas

1. Identifiquen el departamento donde viven que es, además, la sede de la Cooperativa. ¿De qué color está pintado? ¿En qué lugar de la escala se encuentra?
2. Observen los departamentos que lo circundan: ¿cómo se encuentran en la escala de colores?
3. Busquen departamentos que estén pintados de color rojo. Anoten sus nombres para tenerlos en cuenta.

Pistas para hacer esta actividad

Como ya propusimos en la primera parte de esta propuesta, sabemos que la lectura de la información contenida en mapas es un desafío para los niños y niñas en esta edad. Podemos ayudarlos a detenerse, mirar con atención, reparar en algunos detalles. Tenemos que ayudar a los chicos y las chicas a hacer foco en los distintos colores que se utilizan, en las referencias que aparecen en los márgenes o en las palabras o símbolos utilizados.

Quizás también pueda resultar compleja la idea de “hogares con necesidades básicas insatisfechas”, por lo que conversar sobre ello y volver a leer lo que sea necesario, puede ayudar a comenzar a entender qué es un indicador y cómo se estudian las necesidades de las sociedades. Este tipo de reflexiones, intercambios y conversaciones en familia y con sus compañeros son parte del ejercicio y la formación de una ciudadanía crítica. Es además una gran oportunidad para conversar en familia sobre temas que nos afectan como sociedad.

Actividad 4 | Atención sanitaria

Para responder en la carpeta:

- ¿En qué zona está la mayor concentración de hospitales? ¿Hay alguna zona donde los hospitales estén muy alejados?
 - Identifiquen el o los hospitales que se encuentren cerca de la zona donde está su casa (y la sede de la Cooperativa).
 - ¿Hay otros hospitales cercanos?
 - Pregunten a algunos adultos de la familia y registren la respuesta: si los/as vecinos/as de la zona/localidad requieren atención sanitaria de mayor complejidad, ¿a dónde se dirigen?, ¿queda cerca o deben viajar algunos o muchos kilómetros?
 - ¿De qué modo la propuesta podría ayudar a la población del departamento o de los departamentos vecinos a resolver algunas de sus necesidades?
-

:: Parada 5 | Propuesta de recorrido

Como lo hicimos en la propuesta anterior, “El recorrido de un colectivo (Parte I)” (Lamelas, Ramallo y equipos de producción del ISEP, 2020), les proponemos que señalen en el [mapa interactivo](#) las opciones que están evaluando como recorridos posibles de la segunda línea (puede ser más de una, dado que aún estamos pensando opciones). Tengan en cuenta los datos de la población y el análisis de la disponibilidad de centro de salud.

Para pensar:

¿Es una decisión que prioriza la rentabilidad económica o a los más necesitados? ¿Es posible buscar una alternativa que tenga en cuenta ambas cosas?

Actividad 5 | Evaluar ideas

- Dibujen, escriban, marquen por dónde, tal vez, podría pasar el colectivo.
- Luego de evaluar distintas alternativas, decidan cuál será la que presenten al grupo.

Pistas para hacer esta actividad

En esta instancia, no es tan importante que el proyecto sea viable, sino la posibilidad de argumentar las decisiones, poder decir por qué creen que sería bueno que el colectivo pase por aquí o por allá. Esto permitirá saber si han podido entender la información de la que disponen. Pueden también proponer a los chicos y chicas volver a algunos de los mapas de la propuesta de la semana anterior así como a los que les presentamos en las actividades de las paradas anteriores.

Aliéntenlos a tomar decisiones, pregúntenles por qué prefieren tal o cual recorrido. Ayúdenlos a argumentar: ¿por qué pasaría por acá?, ¿qué pasa si va por este otro lado?

:: Parada 5 | En asamblea

Ahora es el momento de presentar a sus compañeros, todos ellos miembros de la Cooperativa de Transporte de Pasajeros, sus propuestas.

Actividad 6 | Una propuesta para contar

1. En un mapa de la provincia de Córdoba (en línea o papel) tracen el recorrido que hayan determinado.
2. Justifiquen su decisión escribiendo 5 (cinco) argumentos que la sustenten.

Para realizar la presentación, una vez que tengan terminada su propuesta con argumentos, filmense (o pidan a alguien que lo haga) mientras exponen el proyecto.

Pueden comenzar de distintos modos. Una forma posible es la siguiente:

Propongo que la línea de colectivo realice el siguiente recorrido...

Porque....

Ya que...

Si no tienen posibilidades de filmarse, no importa: escriban su presentación y resérvenla junto al mapa que diseñaron en la carpeta.

Si pudiste hacer la filmación y en la escuela hay un espacio de comunicación virtual para socializar las producciones, enviá tu trabajo por ese medio. De lo contrario, reservá la filmación o las hojas en las que trabajaste para compartir con tus compañeros y la docente una vez que volvamos a la escuela.

Referencias

- Argentina. Ministerio de Economía y Finanzas Públicas de la Nación. (2014). *Necesidades Básicas Insatisfechas (NBI)*. Dirección Nacional de Relaciones Económicas con las Provincias (DINREP). Disponible en <https://bit.ly/3YlbiAh>
- Córdoba. Ministerio de Salud. (2011). *Manual de Inducción*. Gobierno de la provincia de Córdoba: Subsecretaría de Asuntos Institucionales. Disponible en <https://bit.ly/3J0jgdG>
- INDEC - Argentina. (2020). Censo Nacional De Población, Hogares y Viviendas 2010. Cuestionario básico de viviendas particulares. En *Indec.gob.ar* [Página web]. Disponible en <https://bit.ly/3SBEhi0>
-

Orientaciones para docentes

Trabajar con el espacio geográfico supone un desafío si pretendemos alejarnos de propuestas que se centren en descripciones o memorización de datos. Esta propuesta de actividades, que completa la presentada la semana pasada, acerca un desafío: leer mapas temáticos, recuperar información, analizarla, ponerla en relación y tomar decisiones.

Es una propuesta para trabajar con una situación simulada que nos permitirá involucrar a los niños y niñas en una indagación atenta del espacio geográfico, características, rasgos sociales, culturales y productivos.

Pensar el recorrido de un colectivo implica la toma de decisiones que se vinculan no solo con aspectos económicos, sino también sociales y hasta éticos. En este sentido, creemos que puede ser una buena oportunidad para que los estudiantes de los grados del segundo ciclo transiten por una propuesta donde el espacio social se presenta como un sistema complejo e interrelacionado de elementos que deben ser considerados en todas sus dimensiones.

FICHA TÉCNICA:

Secuencia: El recorrido de un colectivo (Parte II)

Nivel: Primario

Grados sugeridos: 4.º, 5.º y 6.º grado

Aclaración: si bien la escala provincial está considerada en los diseños curriculares para 4.º grado, el trabajo que proponemos incluye lectura de mapas temáticos, interpretación y análisis de la información contenida en ellos y su transferencia a la toma de decisiones. Por lo tanto, puede ser trabajada en cualquiera de estos grados. La propuesta trabaja con objetivos propios del ciclo.

Áreas: Ciencias Sociales y Ciudadanía y participación

Ejes curriculares:

- Las sociedades y los espacios geográficos
- Las actividades humanas y la organización social

Objetivos:

- Analizar los espacios geográficos de la provincia, teniendo en cuenta las formas de organización en diferentes escalas.
- Comprender las funciones que las instituciones cumplen en el territorio local y provincial.
- Interesarse por las necesidades y problemas de la sociedad, participando en proyectos sociocomunitarios.
- Afianzar destrezas y habilidades para el uso, lectura e interpretación de diversos materiales cartográficos.
- Registrar y comunicar los resultados de las indagaciones, utilizando distintos soportes.
- Participar argumentando con fundamento crítico y compromiso creciente en debates sobre conflictos sociales, dilemas o conflictos de valor reales o hipotéticos.

Aprendizajes y contenidos:

- Conocimiento de los diferentes modos de satisfacer necesidades sociales (trabajo, salud, vivienda, educación, transporte, entre otras) para caracterizar las condiciones de vida de la población.
- Observación e interpretación de diversas formas de representación cartográfica referida al espacio provincial.
- Identificación de los diferentes factores de acceso desigual a los bienes materiales y simbólicos de los diferentes grupos sociales.
- Reconocimiento de sí mismo y de los otros como sujetos de derecho.

Sobre la producción de este material

Los materiales de *Tu Escuela en Casa* se producen de manera colaborativa e interdisciplinaria entre los distintos equipos de trabajo.

Autoría: Gabriela Lamelas y Sabrina Ramallo

Didactización: Ayelén Altamirano

Corrección literaria: Silvia Karina Lanza

Diseño: Carolina Cena y Ana Gauna

Coordinación de *Tu Escuela en Casa*: Flavia Ferro y Fabián Iglesias

Citación:

Lamelas, G.; Ramallo, S. y equipos de producción del ISEP. (2020). El recorrido de un colectivo (Parte II). *Tu Escuela en Casa*. Para el Ministerio de Educación de la Provincia de Córdoba.

*Este material está bajo una licencia Creative Commons
Atribución-NoComercial 4.0 Internacional.*



COMUNIDAD DE PRÁCTICAS: **La clase en plural**

La Comunidad de prácticas es un espacio de generación de ideas y reinención de prácticas de enseñanza, donde se intercambian experiencias para hacer escuela juntos/as. Los/as invitamos a compartir las producciones que resulten de la implementación de esta propuesta en sus instituciones y aulas, pueden enviarlas a: tuescuelaencasa@isep-cba.edu.ar



Los contenidos que se ponen a disposición en este material son creados y curados por el Instituto Superior de Estudios Pedagógicos (ISEP), con el aporte en la producción de los equipos técnicos de las diferentes Direcciones Generales del Ministerio de Educación de la provincia de Córdoba.

Ministerio de
EDUCACIÓN

