

El recorrido de un colectivo

Parte I

NIVEL DE EDUCACIÓN PRIMARIA / 4.º, 5.º Y 6.º GRADO
CIENCIAS SOCIALES

Palabras clave: espacio geográfico / espacios regionales /
representaciones gráficas y cartográficas / mapas / población / clima /
Córdoba / grupos sociales / departamentos / circuitos productivos /
actividades económicas



El recorrido de un colectivo (Parte I)



Presentación

Para tomar decisiones importantes conviene contar con mucha información. Pero no solo eso, sino también poder analizarla, estudiarla, ponerla en relación y sacar conclusiones.

En esta propuesta invitamos a los chicos y chicas a ponerse “en el lugar de...”. Van a tener que resolver, a su modo, con propias ideas, valores y decisiones, los recorridos que realizará una empresa de transporte. Habrá que estar muy atentos a los detalles, ver distintas alternativas y evaluar consecuencias antes de tomar una decisión. ¡Empecemos!

¡Hola, familia! En esta oportunidad les presentamos un desafío que se extenderá por dos semanas. Porque, claro, tomar una decisión que afecta la vida de las personas requiere de tiempo y de estudio.

Les presentamos a los chicos y chicas una situación que no es real, pero que podría serlo: van a formar una empresa cooperativa de transporte interurbano y, con un capital limitado, tienen que decidir el mejor recorrido. Toda la familia puede participar, proponiendo puntos de vista, anticipando consecuencias. ¡Nos ponemos a trabajar!

:: Parada 1 | El desafío: presentación

Un conjunto de trabajadores ha resuelto conformar una cooperativa de trabajo e iniciar una empresa de transporte interurbano, con sede en tu localidad. Estas líneas de colectivo unirán distintos puntos de la provincia de Córdoba.

Para comenzar solo disponen de una unidad de colectivo. Entonces, están evaluando los posibles recorridos que podrían realizar. ¿Qué departamentos debería cruzar? ¿Deberían priorizar el beneficio económico para la empresa? O, como se trata de una cooperativa, ¿deberían priorizar el beneficio que significa para la población contar con una línea de transporte? Estas y otras cuestiones aún no tienen respuesta. Sin embargo, ya están de acuerdo en algunas cosas:

- el recorrido no puede atravesar más de 5 departamentos;
- el servicio debe incluir poblaciones de departamentos alejados de la capital;
- se deben optimizar costos, por lo que deben reducirse lo más posible las distancias.
- como es una cooperativa, se proponen también favorecer a sectores que no cuentan con transporte público de pasajeros, con una buena frecuencia y precios accesibles.

Todo esto será debatido en una asamblea de la cooperativa. Los miembros presentarán proyectos y se votará para elegir uno. Tu tarea es presentar un proyecto, una propuesta. El objetivo final del trabajo es que puedas proponer:

- qué recorrido debería ofrecer la cooperativa;
- una lista de argumentos para intentar convencer a tus compañeros.

Para consolidar el proyecto, vamos a hacer algunas actividades.

Actividad 1 | Para tener en cuenta

Vuelvan a leer el desafío y las condiciones que se fijaron. En sus carpetas, anoten todas aquellas cosas que deberían tener en cuenta. Pueden hacerlo elaborando una lista, un cuadro o con ítems. Tengan a mano este listado para poder repasar cada vez que lo necesiten.



Pistas para hacer esta actividad:

Es importante que acompañen a los chicos y las chicas en la lectura del desafío, la situación ficcional y las condiciones establecidas. Pueden volver a las condiciones, todas las veces que haga falta para no perderlas de vista. Esta situación inicial es la que debe guiar todas las exploraciones, sistematizaciones, análisis y decisiones que se tomarán a lo largo de la propuesta. Por eso, en la actividad, les proponemos a los chicos y chicas volver sobre ellas para ordenarlas y tenerlas a mano en sus carpetas.

:: Parada 2 | Estudiar para decidir

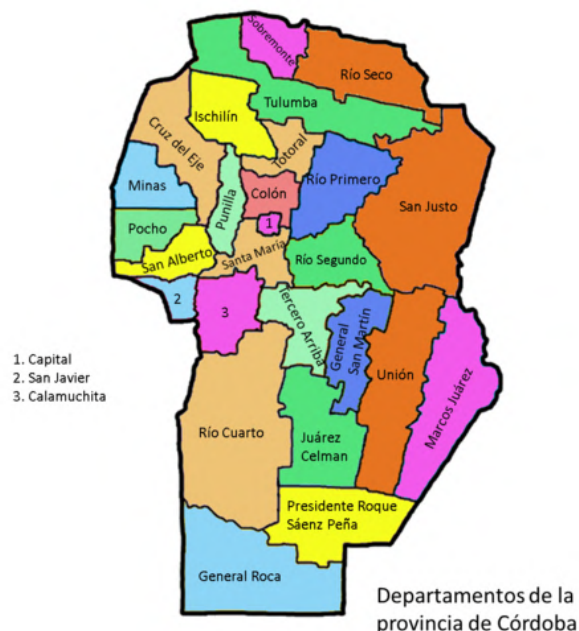
Para poder tomar una decisión tenemos que informarnos, es decir, obtener algunos datos que nos ayuden a evaluar distintas alternativas. Vamos a trabajar con mapas temáticos de la provincia para extraer de ellos información que nos pueda ser útil. Tendrán que ir tomando nota, registrando ideas, aunque pueden ir cambiando el plan a medida que cuenten con nuevos datos.

Para comenzar, les proponemos observar algunos mapas, mapas que deberán leer para poder obtener nueva información.

¿Saben qué son los mapas temáticos? Mapas que presentan información sobre distintos tópicos o temas. Algunos de ellos les serán de mayor utilidad que otros. Trabajaremos con ellos en distintas tareas.

Para comenzar

Este es un mapa de la provincia de Córdoba con división política. En él están señalados los departamentos en que se divide el territorio provincial.



Clic [aquí](#), para ver el mapa más grande.

ACTIVIDAD 2 | La división política de la provincia en departamentos

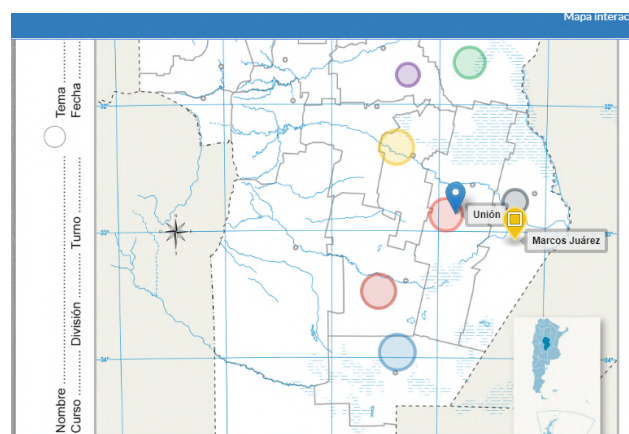
Observen los nombres de los distintos departamentos. Léanlos más de una vez e intenten recordarlos.

Ahora vamos a ubicar tu localidad en el mapa de Argentina:

En este sitio —clic [aquí](#)—, encontrarán un mapa de Argentina. En el margen derecho, verán un recuadro con otro mapa de Argentina más chico y la leyenda “Selección por provincia”. Si pasan el cursor (flechita) por la provincia de Córdoba, se les ofrecerá un mapa de la provincia con división política. Ese mapa es editable, es decir, pueden escribir sobre él y guardar la información, descargarlo e imprimirlo si lo desean. Si están trabajando sin conexión, pueden utilizar un mapa de la provincia de Córdoba en papel.

En el mapa:

1. Coloquen los nombres de cada uno de los departamentos usando la opción “marcadores”, como en este ejemplo.
2. Ubiquen el departamento donde viven. Márquenlo con un círculo de color en mismo mapa interactivo o en el de papel.
3. Busquen los departamentos que lo rodean y también anoten los nombres.
4. Ubiquen el departamento Capital, si es que no viven allí.
5. Señalen, aproximadamente, dónde se encuentra la localidad en la que viven: será la sede de la cooperativa.



Ya tenemos algunos primeros datos: sabemos la ubicación de tu localidad, tu departamento y los que lo rodean, así como el resto de la división política de la provincia. Seguiremos reuniendo información para ver por dónde podría pasar nuestro recorrido.

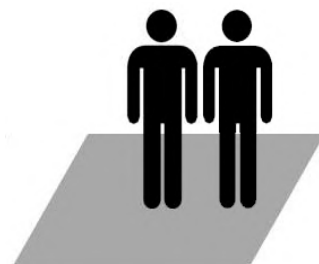
:: Parada 3 | Reunir más información

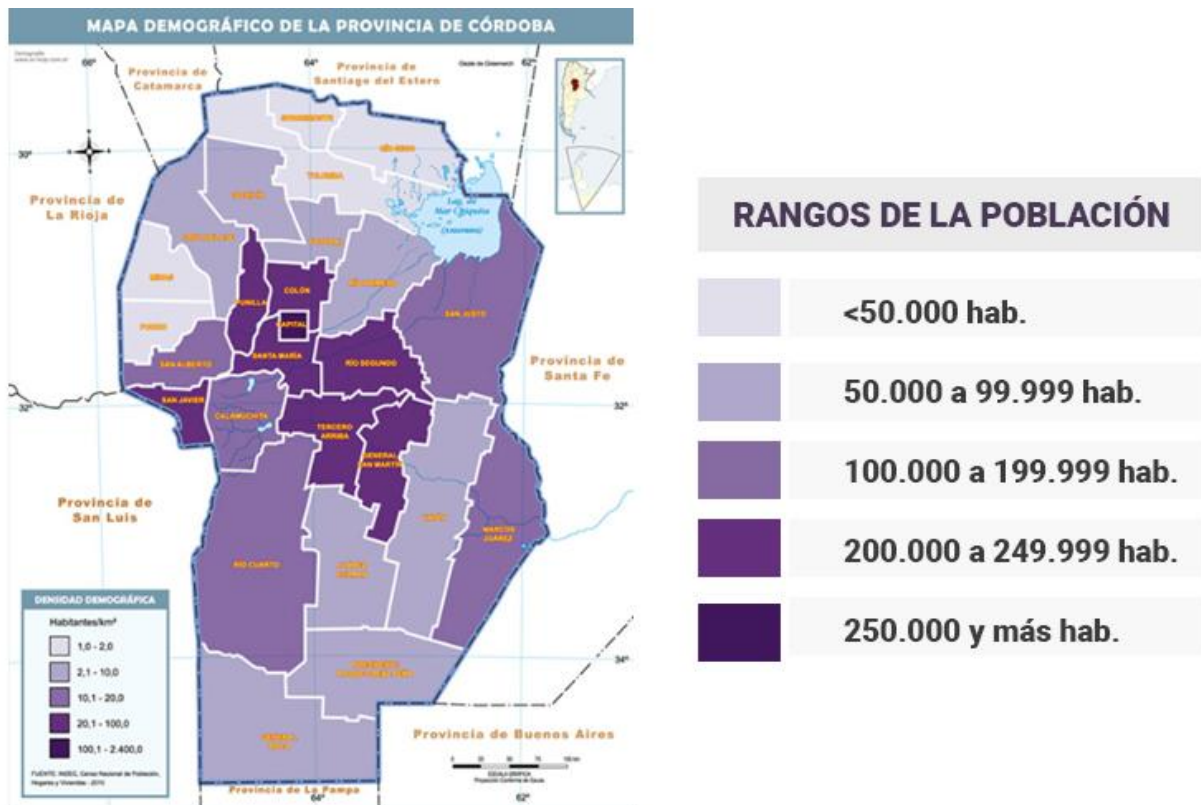
Para seguir pensando en el mejor recorrido para el colectivo de la cooperativa, veamos a continuación algunos mapas más.

Comenzaremos con un mapa demográfico. ¿Qué información podemos encontrar en él?

Mapa demográfico: nos da información sobre la densidad de población de cada departamento. La densidad de población es la relación que hay entre un espacio físico y la cantidad de habitantes que viven en él. Si la densidad es alta, viven muchas personas en ese territorio; si la densidad es baja, quiere decir que en cada porción de territorio viven pocos habitantes.

El siguiente gráfico los ayudará a comprender qué es la densidad poblacional. Como ven, la densidad poblacional será alta o baja según la cantidad de personas que vivan en una cierta cantidad de territorio (superficie).





Fuente: Gobierno de la provincia de Córdoba

ACTIVIDAD 3 | ¿En qué departamentos hay mayor concentración de personas?

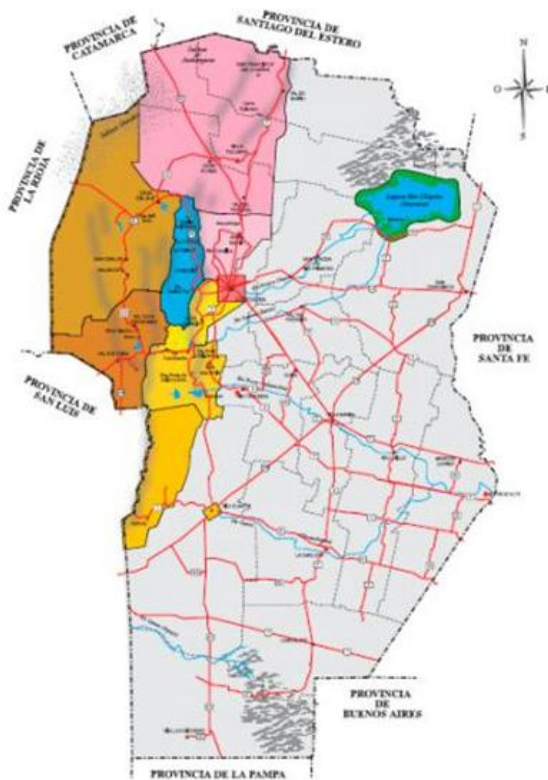
Observen el mapa que les proponemos a continuación y respondan las preguntas:

1. ¿Con qué color se señalan los departamentos con más densidad de población? ¿Y los de menos?
2. Busquen su departamento, los que lo rodean, la capital provincial y su localidad. Observen qué información sobre ellos les da el mapa.
3. Registren todos esos datos en su carpeta.
4. ¿Esta información es útil para la elaboración de su proyecto? ¿Por qué?

:: Parada 4 | Córdoba y el turismo

Para continuar buscando información para pensar el proyecto, les proponemos ahora acercarse a un mapa turístico. ¿Qué tipo de datos encontraremos en él?

Mapa turístico: en este tipo de mapa se señalan algunas de las principales regiones turísticas de la provincia, es decir, regiones donde llegan muchas personas de todo el país y también del mundo a conocer lugares, descansar y divertirse. También se utilizan distintos colores.



REGIONES	ÁREAS
REGIÓN CAPITAL	CAPITAL
REGIÓN DE LA PUNILLA	PUNILLA
REGIÓN DE MAR CHIQUITA	MAR CHIQUITA
REGIÓN DE LA HISTORIA	NORTE SIERRA CHICA
REGIÓN TRASLASIERRA	NOROESTE TRASLASIERRAS
REGIÓN DE LOS GRANDES LAGOS	PARAVACHASCA CALAMUCHITA SIERRAS DEL SUR

Fuente: [Universidad Nacional de San Martín](#)

ACTIVIDAD 4 | Atractivos y transporte

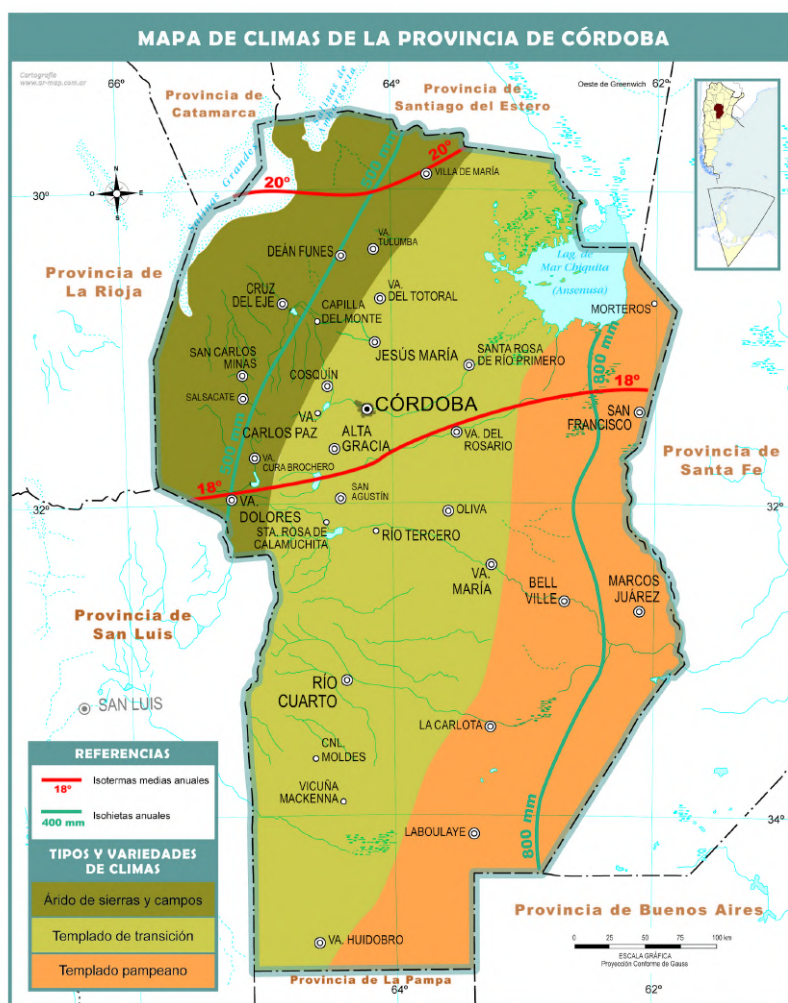
Observen el mapa turístico de la provincia de Córdoba atentamente y lean la información que da. Completen las actividades que siguen:

1. ¿Cuántas zonas turísticas se han destacado? Lean sus nombres e identifíquenlas en el mapa.
 2. A diferencia del otro, en este mapa no están indicados los departamentos. Sin embargo, pueden buscar y señalar aproximadamente la ubicación de su ciudad, sede de la futura cooperativa.
 3. En la región donde se ubica su localidad, ¿hay zonas turísticas? Registren los nombres en sus carpetas.
 4. ¿Consideran que esta información es útil para la elaboración de su proyecto? ¿Influye de algún modo en la decisión sobre el recorrido que podría seguir la línea de colectivos?
-

:: Parada 4 | El clima de la provincia

Les proponemos observar ahora el último mapa que tendrán disponible para elaborar su proyecto: un mapa climático. ¿Qué datos nos ofrece?

Mapa climático: es un mapa que señala las regiones climáticas más importantes. En la provincia de Córdoba se distinguen tres regiones climáticas.



Fuente: Seguimos educando

ACTIVIDAD 5 | Analizar nueva información

1. Observen el mapa climático atentamente. Lean la información que brinda. Anoten en sus carpetas los nombres de las regiones climáticas. Busquen información en libros, manuales o en la web acerca de las características principales de cada una de ellas.
2. Este mapa tampoco indica los departamentos, sin embargo, pueden identificar y señalar aproximadamente la ubicación de su localidad. ¿Qué tipo de clima predomina en la región donde se encuentra su ciudad?
3. Volvemos a la misma pregunta: ¿es importante esta información para idear el mejor recorrido de un colectivo?, ¿por qué piensan de este modo?

Pistas para hacer esta actividad

La lectura de mapas es una tarea que tiene cierta dificultad, pero es de mucho valor en las ciencias sociales. ¿Cómo ayudarlos? Lo primero es detenerse, mirar el mapa con atención y curiosidad, de cerca, de lejos. Podemos ayudar a los chicos y chicas a hacer foco en los distintos colores que se utilizan, en las referencias que aparecen en los márgenes o en las palabras o símbolos utilizados.

Este trabajo que les proponemos tiene el sentido de que puedan ir “guardando” información para tomar decisiones. Como dijimos, algunos mapas tienen datos más importante, más relevante que otros; la idea es que puedan descubrir esto también.

:: Parada 4 | Primeras propuestas

Recuperen y ordenen toda la información que lograron recabar hasta ahora:

- la división política de la provincia y los nombres de sus departamentos;
 - la densidad poblacional de cada uno de ellos;
 - las regiones turísticas más destacadas;
 - el clima (temperaturas, precipitaciones, vientos, entre otros datos).
-

ACTIVIDAD 6 | Evaluar alternativas

1. Vuelvan a las condiciones iniciales y releen qué deberían tener en cuenta en la elaboración de su proyecto.
2. A partir de toda la información que recogieron hasta ahora, traten de responder las siguientes preguntas:

¿Por dónde piensan que podría ir el colectivo? ¿Qué departamentos sería más importante incluir? ¿Por qué piensan de ese modo? ¿Los habitantes de qué zonas se beneficiarían y cuáles se perjudicarían con la decisión?

3. Señalen en el [mapa interactivo](#) las opciones que están evaluando (puede ser más de una, dado que aún estamos pensando posibilidades). Dibujen, escriban, marquen por dónde, tal vez, podría pasar el colectivo.
-

Actividad 7 | Presentamos nuestro proyecto

Es momento de decidir qué recorrido les parece más apropiado para ser presentado ante los demás miembros de la cooperativa. Preparen un escrito (en la carpeta o en un documento digital) donde incluyan:

- El título del proyecto, una presentación de pocos renglones, el nombre, el grado y la escuela.
- Un mapa con el recorrido propuesto (digital o en papel).
- Una lista de razones que justifiquen las decisiones tomadas.

Si el docente habilitó un espacio, pueden compartir la propuesta en ese lugar. Podrían realizar presentaciones de sus proyectos en distintas instancias de encuentro virtual, ya sea grupal o individual. Si no, pueden imprimirla y pegarla en sus carpetas de clase. Si están trabajando en un mapa de papel, pueden tomar una foto y enviarla a sus docentes. También podrían dibujarlo como un croquis y señalar allí su propuesta.

La próxima semana sumaremos más información y volveremos sobre estas opciones para seguir evaluando y decidiendo. ¡Nos vemos, chicas y chicos!

Pistas para hacer esta actividad

Aquí, les proponemos que los chicos y las chicas vuelvan a la consigna con la que iniciamos el recorrido. Pueden ayudarlos diciendo: “No te olvidés de que tenemos que tomar una decisión... cuál será el recorrido para el colectivo”.

Dado que sería muy complejo, no trabajamos con rutas por lo que les pedimos que “tracen una línea” que señale el recorrido. Pueden ayudar retomando las preguntas que les dejamos como pistas en la actividad: ¿por dónde pensás que podría ir el colectivo? ¿Qué departamentos sería más importante incluir? ¿Por qué pensás de ese modo? ¿Qué habitantes se beneficiarían? ¿Quiénes se perjudicarían con esa decisión?

En las próximas clases, seguiremos profundizando este trabajo. Por ahora tenemos las primeras ideas. Estas actividades tendrán su continuidad en un nuevo conjunto de tareas en la Parte II.

Referencias

Centro de Investigación y Desarrollo del Turismo (CIDEtur) de la Escuela de Economía y Negocios (EEyN). (2015). *Análisis de la actividad turística en la región Centro* [Mirador turístico n.º 6]. Bs. As.: Universidad de Nacional de San Martín. Disponible en <https://bit.ly/3Sy2bL2>

Córdoba. (s.f.). Indicadores demográficos [Archivo de texto]. Córdoba: Ministerio de Salud - Gobierno de la provincia de Córdoba. Disponible en <https://bit.ly/3KD7abu>

Educ.ar. (2011). Mapas de los climas en Argentina. En *Seguimos Educando* [Plataforma digital]. Disponible en <http://bit.ly/3kpkUfq>

Enseñar geografía en la escuela hoy. (2009). *12(ntes) Digital para el día a día*, 4(1).

Family Search. (s.f.). Córdoba provincia mapa [Archivo de imagen].

Orientaciones para docentes

Trabajar con el espacio geográfico supone un desafío si pretendemos alejarnos de propuestas que se centren en descripciones o memorización de datos. Esta propuesta de actividades, que se completará la semana próxima, acerca un desafío: leer mapas temáticos, recuperar información, analizarla, ponerla en relación y tomar decisiones.

Es una propuesta para trabajar con una situación simulada que nos permitirá involucrar a los niños y niñas en una indagación atenta del espacio geográfico, sus características, sus rasgos sociales, culturales, productivos.

Pensar el recorrido de un colectivo implica la toma de decisiones que se vinculan no solo con aspectos económicos, sino también sociales y hasta éticos. En este sentido, creemos que puede ser una buena oportunidad para que los estudiantes de los grados del segundo ciclo transiten por una propuesta donde el espacio social se presenta como un sistema complejo e interrelacionado de elementos que deben ser considerados en todas sus dimensiones.

FICHA TÉCNICA:

Secuencia: El recorrido de un colectivo (parte I)

Nivel: Primario

Grados sugeridos: 4.º, 5.º y 6.º grado

Aclaración: si bien la escala provincial está considerada en los diseños curriculares para 4.º grado, el trabajo que proponemos incluye lectura de mapas temáticos, interpretación y análisis de la información contenida en ellos y su transferencia a la toma de decisiones. Por lo tanto, puede ser trabajada en cualquiera de estos grados. La propuesta trabaja con objetivos propios del ciclo.

Área: Ciencias Sociales

Eje curricular: Las sociedades y los espacios geográficos

Objetivos:

- Afianzar destrezas y habilidades para el uso, lectura e interpretación de diversos materiales cartográficos.
- Registrar y comunicar los resultados de las indagaciones, utilizando distintos soportes.
- Reconocer la organización del territorio de la provincia en distintas unidades político-administrativas.

Aprendizajes y contenidos:

- Conocimiento de diversos espacios regionales en la provincia a través de la identificación de circuitos productivos.
- Conocimiento de la distribución de la población de la provincia de Córdoba y su relación con el marco natural y las actividades económicas.
- Observación e interpretación de diversas formas de representación cartográfica referida al espacio provincial.
- Construcción de mapas, empleando simbología convencional para comunicar resultados de investigaciones escolares.

Sobre la producción de este material

Los materiales de *Tu Escuela en Casa* se producen de manera colaborativa e interdisciplinaria entre los distintos equipos de trabajo.

Autoría: Gabriela Lamelas y Sabrina Ramallo

Didactización: Ayelén Altamirano

Corrección literaria: Fabián Iglesias

Diseño: Carolina Cena y Ana Gauna

Coordinación de *Tu Escuela en Casa*: Flavia Ferro y Fabián Iglesias

Citación:

Lamelas, G.; Ramallo, S. y equipos de producción del ISEP. (2020). El recorrido de un colectivo (Parte I). *Tu Escuela en Casa*. Para el Ministerio de Educación de la Provincia de Córdoba.

*Este material está bajo una licencia Creative Commons
Atribución-NoComercial 4.0 Internacional.*



COMUNIDAD DE PRÁCTICAS: **La clase en plural**

La Comunidad de prácticas es un espacio de generación de ideas y reinención de prácticas de enseñanza, donde se intercambian experiencias para hacer escuela juntos/as. Los/as invitamos a compartir las producciones que resulten de la implementación de esta propuesta en sus instituciones y aulas, pueden enviarlas a: tuescuelaencasa@isep-cba.edu.ar



Los contenidos que se ponen a disposición en este material son creados y curados por el Instituto Superior de Estudios Pedagógicos (ISEP), con el aporte en la producción de los equipos técnicos de las diferentes Direcciones Generales del Ministerio de Educación de la provincia de Córdoba.

Ministerio de
EDUCACIÓN

