



TU ESCUELA EN CASA



Ministerio de
EDUCACIÓN



GOBIERNO DE LA
PROVINCIA DE
CÓRDOBA



entre
todos

Descubriendo paisajes

NIVEL DE EDUCACIÓN PRIMARIA / 1.º GRADO
CIENCIAS NATURALES

Palabras clave: paisajes / estaciones



Descubriendo paisajes



Berglandschaft hinter dem Hospital Saint-Paul (Vicent Van Gogh)

Fuente: Pixabay

Presentación

En esta ocasión, les proponemos mirar por la ventana el lugar que los rodea. También, pueden ver fotos y cuadros buscando encontrar paisajes. Es todo un viaje desde casa. Seguramente, si miramos fotos de años pasados, nos detendremos a recordar situaciones y anécdotas. ¿Cualquier lugar será un paisaje? ¿Qué características tendrán en común cada uno de ellos?, ¿y qué de diferente? ¿Serán siempre iguales los paisajes o cambiarán? ¿De qué dependerá que cambien?

Orientaciones para la familia

¡Hola, chicos! ¡Hola, chicas! ¡Hola, familia! En esta oportunidad, les proponemos acompañar a niñas y niños a descubrir qué llamamos paisaje y cómo está compuesto. Les sugerimos actividades que fomentan la observación y estimulan el diálogo.

Vamos a mirar por la ventana de casa y vamos a observar distintos cuadros, tratando de encontrar paisajes y notar los cambios que se producen a lo largo del tiempo. Finalmente, trataremos de definir el paisaje; veremos si cualquier observación de la naturaleza es un paisaje para las ciencias naturales.

¿Aceptan esta invitación?

:: Parada 1. El paisaje

Muchos artistas, y casi todas las personas a las que les gusta sacar fotografías, observan paisajes, ya sea para tomar una foto, para dibujar, para pintar o, simplemente, porque disfrutan mucho de hacerlo. Es una forma de guardar para siempre lo que están viendo en ese momento, pero ¿qué es un paisaje?

Un paisaje es una extensión de terreno vista desde un lugar determinado.

Un pintor llamado Vincent Van Gogh, que vivió en Francia hace muchos años, realizó pinturas de los paisajes que veía en los diferentes lugares de ese país.

Estos son algunos de esos cuadros que Van Gogh pintó:



Berglandschaft hinter dem Hospital Saint-Paul
Fuente: Pixabay



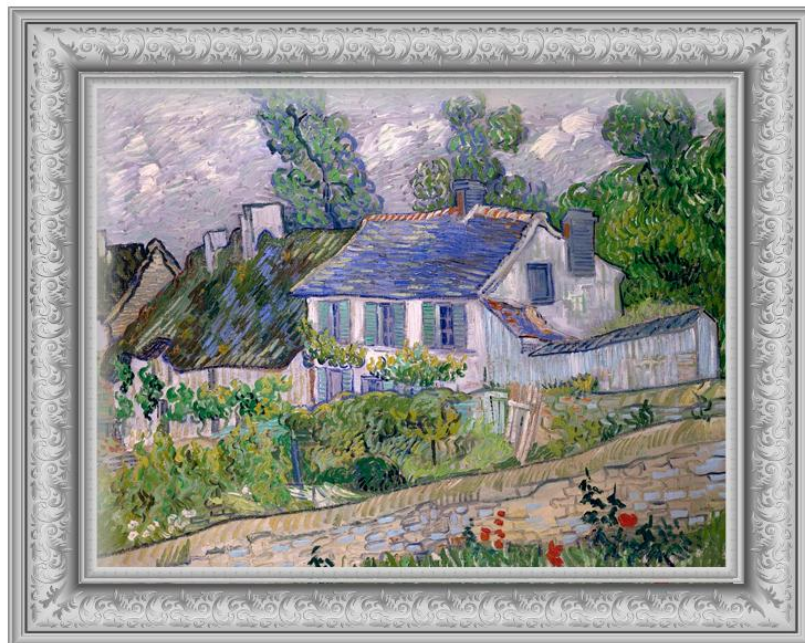
La noche estrellada
Fuente: [Pixabay](#)



Cosecha en Provenza
Fuente: [Pixabay](#)



Femme dans un jardin
Fuente: [Pixabay](#)



Casas en Auvers
Fuente: [Pixabay](#)

En estos paisajes pintados por Van Gogh, vemos: cielos, estrellas, agua, montañas, casas, otras construcciones, plantas, personas y animales. Seguramente, este artista tuvo que reconocer cada paisaje, decidir un lugar para observar y, luego, encontrar cada uno de los detalles que hay en sus pinturas. Quizás intentó verlo en diferentes momentos del día, incluso en distintos días, para así descubrir muchas de las características que lo forman, es decir, los componentes del paisaje.

A todo lo que vemos en los paisajes, lo llamamos **componentes del paisaje**.

ACTIVIDAD | Tu lugar y el paisaje

Ahora, los invitamos a reconocer el paisaje del lugar en el que viven.

- Decidan un lugar para observar. Puede ser el que vean desde una ventana, una puerta abierta, el patio o la terraza.
- Encuentren todos los detalles que hay en él, es decir, descubran todos los **componentes de ese paisaje**. ¿Ven las sierras, ven casas, ven el horizonte? ¿Hay árboles, pastizales o cultivos? ¿Ven un río o un arroyo? ¿Hay calles y veredas? ¿Ven personas o animales?
- Con la ayuda de una persona mayor, hagan una lista de todos los componentes del paisaje que observaron.
- Dibujen “sus propios paisajes” incluyendo algunos de los componentes que escribieron anteriormente.

Una pista...

Según en qué momento del día se pongan a dibujar el paisaje, el cielo se va a ver diferente: un cielo de mañana, un atardecer, una noche... ¡hasta el de un día nublado!

:: Parada 2. Paisajes terrestre y celestes

Existen paisajes que muestran únicamente la superficie de la Tierra, y otros en los que vemos solo el cielo.

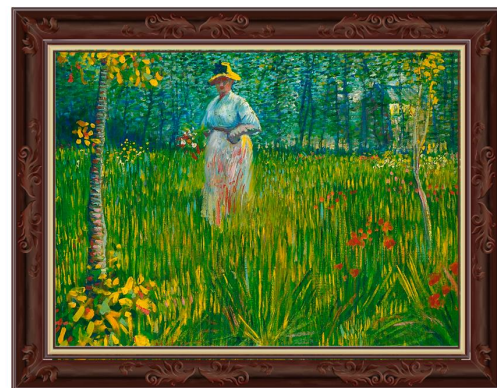
- El **paisaje terrestre** es el que aparece en la superficie de la Tierra.
- El **paisaje celeste** es el que aparece en el cielo. Cambia mucho por la sucesión de los días y las noches. Este fenómeno nos permite diferenciar “dos cielos diferentes”: el diurno y el nocturno.

Los componentes de los paisajes terrestres y celestes son diferentes.

En estos dos paisajes, pintados por Van Gogh, podemos ver que uno es **terrestre** (y está compuesto por árboles, flores, pasto, una persona, entre tantos otros detalles) y el otro es **celeste** (con un cielo lleno de estrellas).



Fuente: [Pixabay](#)



Fuente: [Pixabay](#)

ACTIVIDAD | ¿Terrestre o celeste?

- Con el dibujo que realizaron de sus paisajes y el listado de los componentes que observaron, agrupan esos componentes según el paisaje del que sean parte; o sea, por un lado el **paisaje terrestre** y, por el otro, el **paisaje celeste**.

Para hacerlo, vamos a usar una tabla. En cada fila van a escribir los componentes del paisaje y con una cruz van a marcar el paisaje del que forman parte. Si necesitan ayuda para escribir el listado, pídasle a un adulto.

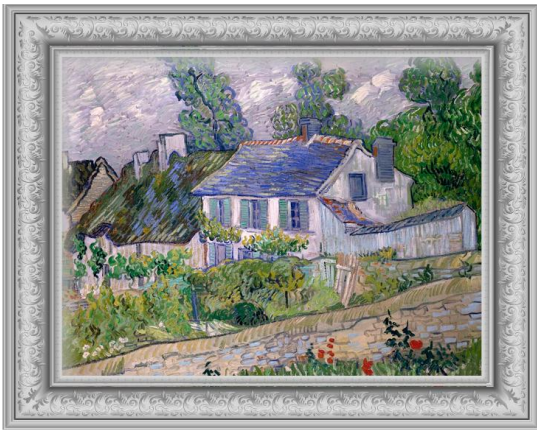
Componentes del paisaje	Paisaje terrestre	Paisaje celeste

:: Parada 3. Otros paisajes

Nuestro planeta está lleno de paisajes maravillosos y sorprendentes. Según dónde estemos, vamos a reconocer diferentes características. Esto sucede al viajar por el mundo: cada lugar tiene diferencias en algunos de sus componentes y eso hace que cada sitio sea único.

Los parques nacionales y las áreas naturales protegidas suelen preservar ambientes, plantas, animales y paisajes que son propios de la naturaleza. Estos lugares suelen tener **pocas o ninguna modificación** hecha por las personas. Por eso, se los llama **paisajes naturales**. Los que no son naturales, porque **tienen muchas modificaciones** realizadas por las personas, se llaman **paisajes artificiales**.

ACTIVIDAD | ¿Naturales o artificiales?



Fuente: [Pixabay](#)



Fuente: [Pixabay](#)

En estos cuadros, el artista pinta un paisaje natural y otro artificial.

- Observen detenidamente cada cuadro y descubran qué tipo de paisajes son. ¿Cómo son estos paisajes? ¿Qué ven ahí? ¿Qué tienen de común y qué de diferente? ¿Conocen algún paisaje parecido a estos?
- En el paisaje artificial, escriban algunas de las cosas que fueron realizadas por personas.
- El paisaje que dibujaron ustedes en la primera parada, ¿es natural o artificial? ¿Por qué se dieron cuenta?

:: Parada 3. Los cambios en el paisaje

Vimos que algunos paisajes cambian porque se construyen casas donde antes no había. O quizás calles, puentes, edificios... Pero también hay cambios que son naturales, que no fueron realizados por personas.

Estos cambios se ven en el cielo, entre el día y la noche, o en el paisaje, entre el invierno y el verano. Pero ¿siempre cambiarán los paisajes?

Un pintor cordobés llamado José Américo Malanca realizó cuatro pinturas que retratan un mismo paisaje en distintas épocas del año.

La primera pintura que realizó fue **La primavera**. Tres años más tarde, con los árboles ya crecidos, Malanca pintó **El verano**, en la que destaca la enorme variedad de plantas de las Sierras de Córdoba. Luego, fue el turno de **El otoño** y, un año después, aprovechó una fuerte nevada para completar la serie **Las cuatro estaciones** con **El invierno**.

Este cuadro es *El verano*, pintado con la técnica del óleo en 1952.



El verano

Fuente: [Gobierno de Córdoba \(Facebook\)](#)

ACTIVIDAD | Paisajes cambiados

- Miren los cielos de todos los cuadros y del paisaje que dibujaron. ¿Todos tienen el mismo color? ¿Cómo sería el paisaje del cielo con estrellas si fuera de día? ¿Qué cambiaría? ¿Qué otros cambios, además del cielo, se les ocurre que podrían suceder? ¿Cómo se vería cada paisaje en un día de lluvia?
- Les proponemos que miren detenidamente la pintura **El verano** e imaginen la pintura **El invierno**, sabiendo que el artista pintó el mismo lugar, pero después de una fuerte nevada. ¿Cómo sería ese paisaje modificado? ¿Se animan?

Pueden sacar una foto del paisaje y compartirlo con sus compañeros y el maestro.

ORIENTACIONES PARA EL O LA DOCENTE

En este conjunto de actividades secuenciadas, se propone a los chicos y chicas la realización de distintas producciones, pero con un énfasis en la lectura y escritura, la observación y el reconocimiento.

En las actividades de esta propuesta, abordamos el eje de “La tierra, el universo y sus cambios”. Para primer grado, este eje plantea, a través de la observación, describir los componentes del paisaje. Desde paisajes pintados en cuadros, proponemos un primer acercamiento a la clasificación de paisajes diurnos, nocturnos, naturales o artificiales.

Del mismo modo, propusimos tareas que involucren tanto a los chicos como a los adultos. En ellas, se aborda la diversidad de paisajes buscando desarrollar la capacidad de descripción por parte de los estudiantes, señalando que las geoformas (montañas, valles, volcanes, etc.) tienen las características de ser parciales y transitorios.

Las actividades están planteadas con la intención de presentar el tema de manera general, de modo que cada docente pueda adaptarla, complejizarla, simplificarla o hacer recortes en función de su grupo de alumnos en particular.

FICHA TÉCNICA:

Secuencia: Descubriendo paisajes

Nivel: Primario

Curso sugerido: 1.º grado

Área: Ciencias Naturales

Eje curricular: La tierra, el universo y sus cambios

Objetivos:

- Clasificar objetos y fenómenos de acuerdo con un criterio dado.
- Describir los componentes de diversos paisajes a través de la observación.

Aprendizajes y contenidos:

- Reconocimiento de los componentes del paisaje terrestre y celeste.
- Reconocimiento de la variedad de paisajes, clasificándolos según algunas categorías propias de la ciencia escolar: diurno, nocturno; urbano, rural; terrestre, celeste; natural, artificial.
- Identificación de cambios que presentan distintos paisajes por la actividad humana.

Sobre la producción de este material

Los materiales de *Tu Escuela en Casa* se producen de manera colaborativa e interdisciplinaria entre los distintos equipos de trabajo.

Autoría: Gabriela Bruno

Didactización: Griselda García

Corrección literaria: Martín Schuliaquer

Diseño: Carolina Cena y Ana Gauna

Coordinación de *Tu Escuela en Casa*: Flavia Ferro y Fabián Iglesias

Citación:

Bruno, G. y equipos de producción del ISEP. (2020). Descubriendo paisajes. *Tu Escuela en Casa*. Para el Ministerio de Educación de la Provincia de Córdoba.

*Este material está bajo una licencia Creative Commons
Atribución-NoComercial 4.0 Internacional.*



COMUNIDAD DE PRÁCTICAS: **La clase en plural**

La Comunidad de prácticas es un espacio de generación de ideas y reinención de prácticas de enseñanza, donde se intercambian experiencias para hacer escuela juntos/as. Los/as invitamos a compartir las producciones que resulten de la implementación de esta propuesta en sus instituciones y aulas, pueden enviarlas a: tuescuelaencasa@isep-cba.edu.ar



Los contenidos que se ponen a disposición en este material son creados y curados por el Instituto Superior de Estudios Pedagógicos (ISEP), con el aporte en la producción de los equipos técnicos de las diferentes Direcciones Generales del Ministerio de Educación de la provincia de Córdoba.

Ministerio de
EDUCACIÓN

